



上曜建設

SUN YAD CONSTRUCTION CO., LTD.

上曜建設開發股份有限公司

2024 年永續報告書

目錄

經營者的話	1	3 幸福職場	36
關於本報告書	2	3-1 人才招聘與結構	36
永續發展架構	4	3-2 人才培訓與發展	39
永續價值鏈	5	3-3 友善職場與福利	42
利害關係人溝通與重大議題	5	3-4 職業安全衛生	47
公協會參與	9	3-5 社會公益	51
1 穩健治理	10	4 共築價值	53
1-1 關於上曜建設	10	4-1 供應鏈管理	53
1-2 公司治理	16	4-2 產品品質與安全	57
1-3 誠信經營與法規遵循	23	4-3 銷售與售後服務	59
1-4 風險管理	25	附錄	61
2 環境永續	29	GRI 索引	61
2-1 氣候變遷因應	29	氣候相關資訊執行情形	63
2-2 能源管理	32	會計師有限確信報告	65
2-3 溫室氣體管理	32		
2-4 水資源與廢棄物管理	35		

經營者的話

近年來，隨著環境變遷與社會需求持續演進，建築業所肩負的責任早已不僅止於空間建構，更延伸至對城市永續與人居品質的深刻承諾。上曜始終相信，優質的建築，應是安全、實用與美感兼備的生活載體，也是企業實踐社會責任的起點。

2024 年，面對市場波動與政策調整，我們持續秉持「用心蓋好房」的核心理念，穩健推進各項開發計畫，並以人本思維深化產品價值。我們亦積極擘劃參與「建築投資業者識別標誌」及「績優建築投資業評選」等政策機制，期望透過制度性肯定，進一步強化企業品牌辨識度與市場信任基礎。

在永續發展方面，我們已全面建構 ESG 治理架構，將氣候風險管理、節能減碳、職業安全、員工照顧及社會參與等核心議題，納入營運日常，並推動建案導入節能建材與低碳設計思維，積極朝向智慧建築與淨零碳排邁進。同時，我們不斷優化與利害關係人的溝通機制，強化資訊透明與互信關係。

我始終相信，永續不是一場競賽，而是一條責任之路。感謝所有客戶、夥伴與同仁長期以來的信任與支持。未來，上曜將持續以誠信為根、品質為本、創新為引，與社會共同邁向更美好的永續未來。

上曜建設董事長 張祐銘



關於本報告書

隨著房地產業務持續成長，為妥善回應利害關係人關注、配合政府推動永續政策，以及滿足市場對企業永續表現的期待，**上曜集團**積極導入國際永續資訊揭露架構，推動整體永續發展策略，並定期檢視營運風險與機會，以形塑集團的永續經營方向。自 2018 年起，上曜每年定期出版永續報告書，作為與利害關係人溝通的重要平臺。本次發布之 2024 年永續報告書（以下簡稱「本報告書」）資訊說明如下：

揭露範疇

本報告書資訊範疇以母公司上曜建設開發股份有限公司（以下簡稱「上曜公司」或「本公司」）以及子公司上裕營造有限公司（以下簡稱「上裕營造」）及孫公司永輝室內裝修股份有限公司（以下簡稱「永輝裝修」）為主，覆蓋率達合併報表營業收入約 17.26%，以上三者統稱「上曜集團」或「我們」。本報告書中財務績效為合併報表中數據，環境揭露邊界則以前述三家公司辦公室場域為主，未包含工務所。資訊揭露期間為 2024 年 1 月 1 日至 2024 年 12 月 31 日（以下簡稱「報告期間」），在經濟、環境及人群（含人權）等面向執行績效成果進行揭露，若揭露範疇與前述有異，則於該段落註明。

上曜於 2018 年起每年發行 1 次企業永續報告書，本報告書為本集團第 7 本報告書。考量資訊之可比較性，部分績效資訊將一併揭露近三年度數據，歷年資訊若有重編事宜，將於內文中說明。

本次報告書發行時間：2025 年 8 月。

下次報告書發行時間：2026 年 8 月。

依循準則

本報告書依據英國 Account Ability 機構所發布之利害關係人議合標準（AA1000 Stakeholder Engagement Standards, AA1000 SES）進行利害關係人之鑑別程序，以當責性原則為基礎制定之 AA1000 v3 標準執行相關資訊編製程序，且依全球報告倡議組織（The Global Reporting Initiative, GRI）發布之 GRI 準則（GRI Standards 2021）之參照揭露標準，進行重大永續議題之管理程序。此外，參酌相關永續趨勢與評比，補充部分議題進行揭露。

內部審核

本報告書所載資料與數據，係由各相關單位收集並提供，經永續發展委員會 ESG 執行小組進行製作及校稿，完稿後送呈永續發展委員會審查並經董事會確認通過，完成內部審查程序後正式對外發布於集團官方網站。

外部確信/保證

本報告書中所載財務資訊，係依安侯建業聯合會計師事務所(KPMG)查核後之財務報表為基礎，所有財務數字以新臺幣計價，並依國際財務報導準則(IFRSs)揭露。報告書內其他數據係為自行彙整與統計所得，以一般慣用之數值描述方式，採四捨五入為原則。

本報告書部分資訊業經秉承聯合會計師事務所依循中華民國確信準則 3000 號「非屬歷史性財務資訊查核或核閱之確信案件」執行有限確信 (Limited Assurance)，有限確信報告附於本報告書附錄。

聯絡方式

對於本報告書有任何疑問，或是對本集團有任何建議，歡迎透過下列方式與我們聯絡。

聯絡窗口：郭育政

公司地址：臺南市安平區永華路二段 248 號 20 樓之 6

公司電話：(06)-2988318 #100

電子郵件：sunyad_101@yahoo.com.tw

公司網站：<https://www.sunyad.com.tw>

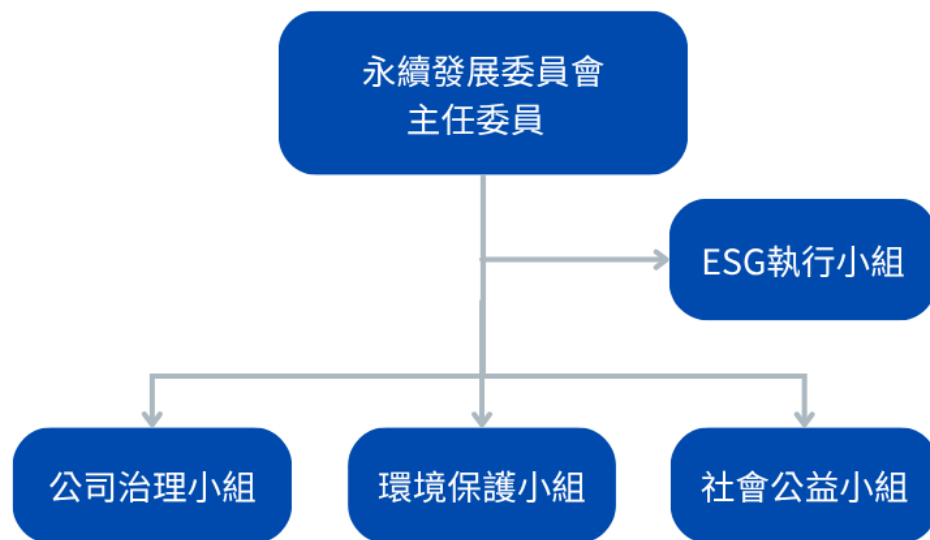
永續發展架構

上曜建設響應聯合國永續發展目標(Sustainable Development Goals, SDGs)，並依經濟、環境、人群(包含其人權)(Economy、Environmental、People) 三大構面推動企業永續經營。集團營運不再僅以獲利為核心，而需平衡經濟發展與社會責任、環境保護之間的關係，強化永續價值鏈的建立。

為落實永續發展策略並強化 ESG 治理架構，於 2016 年依據「上市上櫃公司企業社會責任實務守則」(該守則於 2021 年更名為「上市上櫃公司永續發展實務守則」) 訂定本公司「企業社會責任實務守則」，後續更名為「永續發展實務守則」，並於 2022 年設立「永續發展委員會」，統籌推動集團永續政策與行動計畫。

本委員會中由 ESG 執行小組統籌執行工作的推動，並依據經濟、環境、人群(包含其人權) 設置三大功能性小組，各自負責不同面向之推動工作：由「公司治理小組」負責法遵機制建置、風險管理、誠信經營與資訊揭露等治理議題；「環境保護小組」則聚焦於節能減碳、綠建築推廣、資源效率與環境風險控管；「社會公益小組」則致力於人權保障、員工照顧、社區參與與顧客關係管理等社會議題，透過各小組協同合作，推動永續作為融入集團日常營運與決策流程。預計於 2025 年 8 月將永續發展委員會提升為董事會「功能性委員會」。

永續委員會組織圖



永續價值鏈

上曜集團以「人本健康，藝術建築」為核心，構築涵蓋設計、採購、施工、交屋至售後服務的永續價值鏈。在設計階段導入綠建築與氣候韌性思維，於採購端優先選用具環保標章之建材，並推動責任採購與供應商評核制度，確保材料品質與社會責任兼具。施工期間落實職業安全、工地綠化與低擾管理，強化建築安全與鄰里友善。於產品交付與售後服務階段，強調資訊透明、服務品質與客戶滿意度回饋，打造長期信任關係。上曜持續透過完整的永續價值鏈運作機制，兼顧經濟效益、環境保護與社會責任，實現企業與社會共榮的永續發展藍圖。



1. 建築規劃與設計

以市場需求為導向，融合創新、美學與綠色設計，提升產品價值，降低未來營運能耗與環境衝擊。



3. 工程管理

透過精實工法、SRC結構、雙制震系統與高抗滲混凝土等技術，提升建築品質與安全性，兼顧工期、成本與施工現場之職安衛管理。



5. 售後服務

設立完整的報修單、回應平台與顧客滿意度調查，持續優化服務流程，並據以改善設計與工程品質。



2. 建材採購

導入永續採購原則，優先選用具低碳、低污染、可回收性建材，並要求供應商符合環保與勞動人權標準。



4. 銷售與交屋

提供公開透明的產品資訊與契約機制，尊重消費者知情權與選擇權，並設置多元溝通管道強化客戶信任。

利害關係人溝通與重大議題

利害關係人鑑別

在推動永續發展過程中，利害關係人扮演關鍵角色。上曜集團參考 GRI 準則 (GRI Standards 2021) 之定義及 AA1000 利害關係人議合標準 (Standard Engagement Stakeholder, SES) 五大原則：依賴性、責任性、影響力、多元觀點與關注度，鑑別出六大類主要利害關係人：股東 / 投資人、員工、供應商、客戶、社區及非政府組織、政府機關與銀行。

本集團透過多元溝通管道與公開透明機制，日常營運中持續與各類利害關係人保持良好互動，並就永續議題進行議合與回饋，作為調整永續策略與行動方向的重要依據。2024 年主要利害關係人溝通管道與互動方式詳見下表。

利害關係人溝通管道與頻率

利害關係人	關注議題	溝通方式及頻率與回應方式	2024 年利害關係人溝通實績
股東/投資人	1-1 關於上曜建設 1-2 公司治理	1.定期申報營業額資訊：每月 10 日前申上月營額。 年度財務報告：每會計年度終了後 3 個月內。 2.企業網站與公開資訊觀測站：財務報告、股務、重大訊息、稽核、產品資訊等。 3.透過企業網站/利害關係人專區/投資人專區。 4.設置發言人、代理發言人、投資人專線與信箱。 5.年度股東會並出版年報。 6.每年舉辦法說會：每年至少兩次。 7.不定期接待國內法人、券商來訪。	1.受邀舉辦法人說明會共 2 次，說明財務與業務及營運相關訊息。 2.召開股東常會 1 次，股東會相關資料放至公開資訊觀測站/公司網站以供股東查詢。 3.股東以公司網站設立之電子郵件信箱或電話詢問相關訊息。 4.投資人透過網頁投資人專區留言詢問有 5 件，透過客戶專區詢問工程進度及銷售狀況，當年度共 2 件。
員工	3-2 人才培訓與發展 3-3 友善職場與福利 3-4 職業安全衛生	1.主管會議及全員會議：每月一次。 2.員工內部及外部教育訓練:內部教育訓練每月不定期舉行。 3.面談、電子信箱：不定期。 4.佈告欄、信箱、通訊群組不定期公告各項員工福利事項、福委會資訊、教育訓練資訊、公司政策及規定、公司重要營運訊息。	1.員工內部訓練共 4.5 小時，參與人次共 130 人次。 2.員工外部訓練共 138 小時。 3.每年 1 月舉辦前一年度 7 月至 12 月的績效考核；每年 7 月舉辦當年度 1 月至 6 月的績效考核。 4.每年依據「勞工健康保護規則」的規定對符合資格的人員實施健康檢查。當年度共 16 位符合資格的人員，共 16 位實施健康檢查。 5.訂定「上曜集團吸引及留任人才補助辦法」，提供集團員工購屋補助申請，2024 年共 2 件申請。
供應商	4-1 供應鏈管理 4-2 產品品質與安全 3-4 職業安全衛生	1.工地與初次進入工地廠商召開安全衛生啟始會議，並且每月與廠商召開勞安協議組織會議。 2.工務會議。 3.透過企業網站/利害關係人專區/供應商專區。 4.拜訪供應商及到廠勘驗。 5.廠商考核及評鑑。	1.安全衛生宣導會議（勞安協議組織會議）與每月 1 次。 2.依建案不定期或定期召開工務會議，以檢討廠商施工進度管理、工程品質、安全衛生管理等事項。2024 年每周召開一次。 3.根據廠商配合度、施工及供料品質等項目評估更新廠商評鑑等級。2024 年 A 級 45 家、B 級 19 家。 4.廠商透過網頁供應商專區及合作提案留言詢問合作機會，當年度共 17 件。

利害關係人	關注議題	溝通方式及頻率與回應方式	2024 年利害關係人溝通實績
客戶	4-2 產品品質與安全 4-3 銷售與售後服務	1.廣告文宣、社群媒體：不定期刊出 2.提供客戶多元溝通管道:服務專線、企業網站/利害關係人專區/客戶專區、利害關係人聯繫窗口、售後服務報修單。	1. 配合集團建案推案不定期推出廣宣稿及廣告。 2. 客戶透過網頁客戶專區留言詢問新建案推案情形跟進度，當年度共 2 件。 3. 售後服務報修等事宜共 57 件。
社 區 及 非 政 府 組 織	1-3 誠信經營與法規遵循 2-4 水資源與廢棄物管理 3-5 社會公益	1.企業網站 2.參與社區及公益團體交流活動 3.認養安南區「公 103 公園」 4.參與人行道認養計畫。 5.餘料磁磚捐贈。 6.贊助九分子國中小學音樂圓夢計畫。 7.贈送消防設備予臺南市政府消防局。 8.贊助樂團展演。	積極參與社區綠地維護、藝文教育推廣與公共安全支持，透過認養公園人行道、捐助教育獎學金與贈送消防設備等行動，落實企業社會責任。詳見【4-5 章社會公益】。
政府機關	1-2 公司治理 1-3 誠信經營與法規遵循 2-3 溫室氣體管理 2-4 水資源與廢棄物管理	1.企業網站與公開資訊觀測站 2.每年製定永續發展報告書 3.參與政府機關舉辦的新法規及業務說明會 4.定期審閱政府機關網站法規 5.公文往來及電話溝通	1. 將公司治理及企業永續發展施行情形登載於企業網站或公開資訊觀測站。 2. 不定期參加政府機關舉辦的新法規及業務說明會共 3 次。 3. 不定期參與上市公司業務宣導會。
銀行	1-1 關於上曜建設 1-2 公司治理 1-3 誠信經營與法規遵循	1.專人拜訪：不定期 2.企業網站與公開資訊觀測站 3.電話及電子郵件溝通	1.洽談銀行借款額度。 2.召開公司治理會議，依據上一屆公司治理評鑑結果，討論改善事宜。

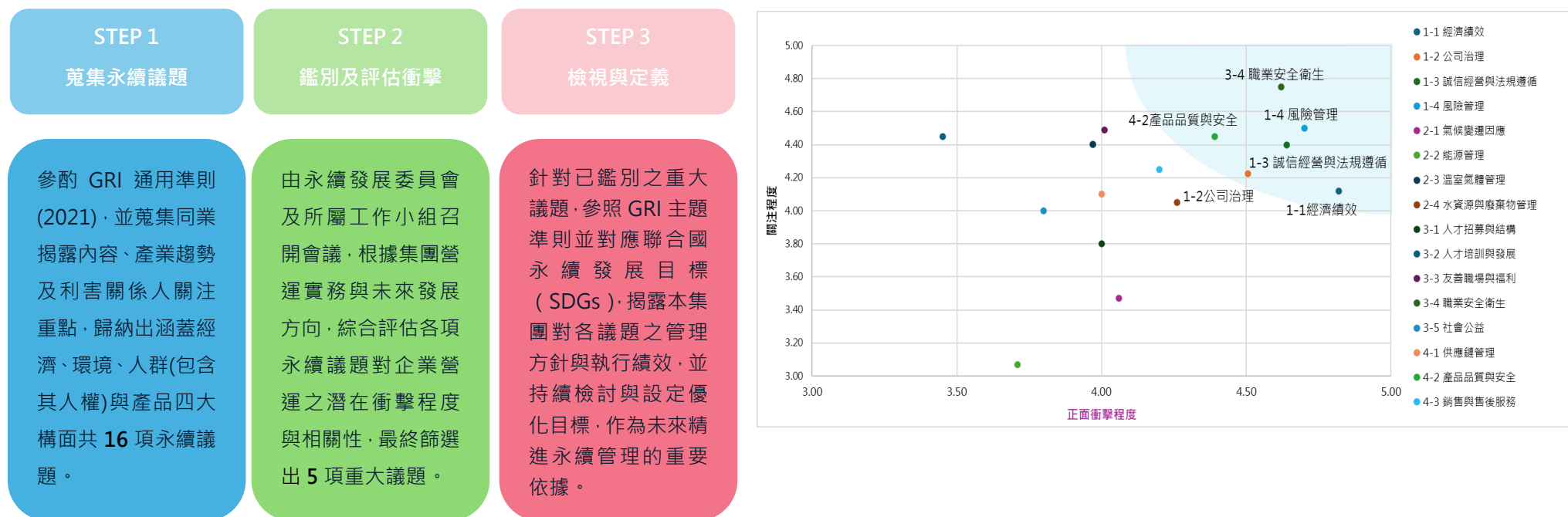
重大議題鑑別

永續議題的辨識與管理，有助於明確上曜集團在永續發展階段中應關注之治理重點，並作為回應利害關係人需求與期望的依據。本集團參考 GRI 通用準則 (GRI Standards 2021) 及 AA1000 當責性原則標準，結合國際報導原則與同業實務，透過「蒐集、鑑別與檢討」三大步驟進行重大性分析，評估營運活動與產品對經濟、環境與人群構面的實質衝擊，並納入利害關係人關注程度作為議題判定依據。

本報告遵循 GRI 報導八項原則—準確性、平衡性、清晰性、可比較性、完整性、永續性脈絡、時效性及可驗證性，據檢視內容之完整性與一致性，以回應利害關係人之主要關切。**2024 年度重大主題鑑別結果為「職業安全衛生」、「風險管理」、「誠信經營與法規遵循」、「經濟績效」與「產品品質與安全」。**相較於 2023 年所揭露之議題，如「健康與安全」、「不符合環境法律及規則」、「全職及正式員工福利」、「廢水排放」、「工傷率與損失天數比例」、「客戶隱私」、「產品標示」與「反貪腐」等，今年之主題調整係根據 GRI 重大主題識別流程，重新檢視外部趨勢與內部營運影響，並參考同業關注議題與各項 ESG 評比標準，聚焦於可衡量、可管理、具策略性關聯的議題範疇。本次調整旨在更有效地聚焦利害關係人關心的議題，提升企業永續管理的系統性與回應性，亦展現本集團落實永續治理、推動永續營運的決心與承諾。

重大議題鑑別流程

重大議題矩陣圖



公協會參與

上曜集團透過參與建築及營建相關之產業公協會與專業組織，增加永續議題交流與實務經驗分享的機會，掌握建築產業永續發展趨勢、法規動態與市場轉型方向。本集團加入臺南市不動產開發商業同業公會，同步參與地方建築產業事務；藉由與業界共享資訊與觀點，深化對環境保護、社會責任及綠色建築等議題之理解，進而強化本集團在風險辨識、因應策略及創新作為上的前瞻性，持續將永續理念融入營運決策與建築實踐中，協助公司穩健經營並朝永續目標邁進。子公司上裕營造自 2016 年起以甲等會員身分加入臺灣區綜合營造業同業公會，積極參與營造技術、品質管理及永續發展推動，藉由與產業組織的合作，強化本集團在政策回應、營運韌性及永續治理方面的能量。

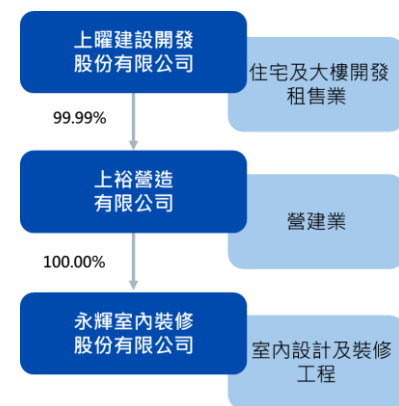
公協會參與

公協會名稱	加入時間	公司名稱
臺南市不動產開發商業同業公會	2014	上曜建設
	2021	上裕營造
	2021	永輝裝修
臺灣區綜合營造業同業公會	2016	上裕營造

1 穩健治理

1-1 關於上曜建設

公司名稱	上曜建設開發股份有限公司	股票代號	1316
成立日期	1979 年 12 月 11 日	統一編號	73654033
產業類別	上市建材營造業	主要經營業務	住宅及大樓開發租售業務
董事長	張祐銘	總經理	曾鵬光
實收資本額	3,660,160,190 元	公司位址	臺南市安平區永華路二段 248 號 20 樓之 6



發展歷程

「上曜建設開發股份有限公司」前身為「上曜塑膠股份有限公司」創立於 1979 年，初期專注於聚氨酯（PU）合成皮的研發與製造，產品主要應用於女性鞋面皮。隨著臺灣於 1980 年代躍升為全球合成皮的重要產銷基地，公司營運逐步成長，並於 1991 年完成公開發行，於 1992 年正式掛牌上市，展現卓越的營運成果。

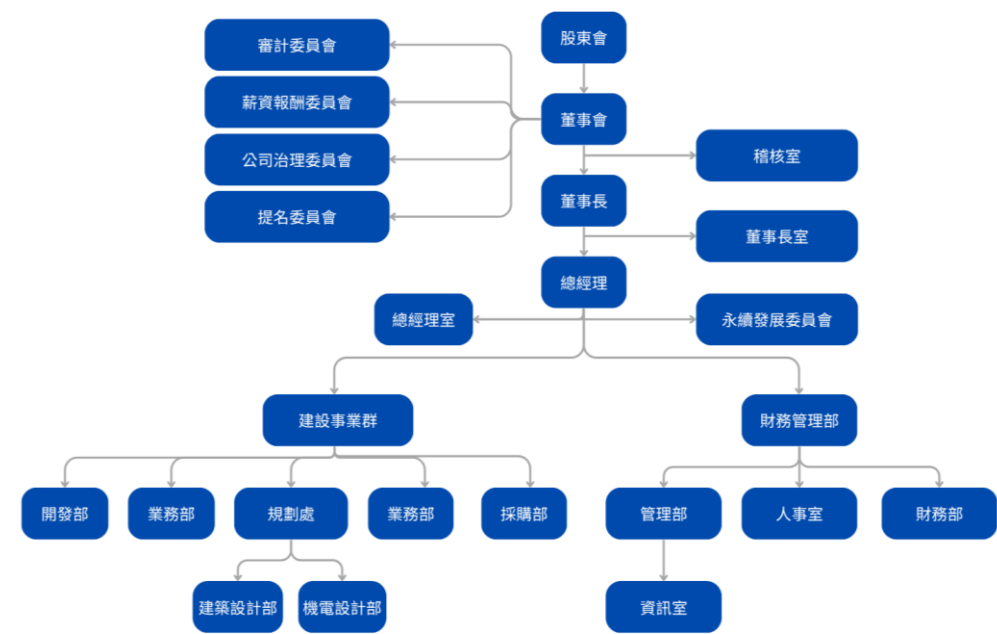
然而，隨著產業供給過剩、價格競爭日益激烈及產業外移趨勢加劇，上曜公司開始積極尋求轉型契機。2010 年經營團隊改組，由張祐銘董事長領導，正式導入不動產開發與營建業務，展開住宅大樓開發與規劃，逐步建立穩健多元的營運模式。公司轉型後推出多項綠建築住宅案，致力於節能減碳與建築品質的提升，並獲得「臺灣誠信建商」、「建築金獅獎」等獎項肯定，展現對品質、環保與誠信的堅持。2016 年正式更名為「上曜建設開發股份有限公司」。隨著轉型成果漸顯、事業版圖穩健擴展，上曜集團始終秉持「追求卓越品質、不斷超越創新」的核心理念，致力於打造融合美學、舒適、安全與機能於一體的樂活住宅，實現人與空間的和諧共生，為消費者創造理想的生活樣貌。我們深信，優質建築不僅是空間的塑造，更是對環境永續與生活品質的長遠承諾，持續引領城市人居邁向更美好的未來。

里程碑

公司沿革	重要紀事
<p><u>孕育成長 (1979-1999)</u></p> <p>本集團前身為「上曜塑膠股份有限公司」，創立於 1979 年，專營 PU 合成皮製造，主要應用於女鞋鞋面材料。</p>	1979 年成立「上曜塑膠股份有限公司」。
	1991 年榮獲證管會核准公開發行。
	1992 年獲美國寶倫公司頒給「綠色標籤」評鑑證書。
	1997 年轉投資大陸，於廣東省惠東縣設立乾式 PU 合成皮廠。
<p><u>蛻變轉型 (2000-2010)</u></p> <p>因應全球產業變遷與競爭趨勢，公司積極尋求轉型機會，逐步拓展營運版圖。</p>	2000 年核准公司名稱變更為「上曜開發科技股份有限公司」。
	2004 年轉投資越南設立乾式 PU 合成皮廠。
	2010 年成立不動產開發事業群，規劃投入住宅興建及銷售。
<p><u>承諾實踐 (2011 至今)</u></p> <p>轉型不動產產業後，本集團以「品質、誠信、創新」為核心理念，積極推動建案開發與城市美學工程，並陸續獲得各界肯定。</p>	2012 年取得臺南市中西區頂美段「湖美帝堡」工務局建造執照。
	2013 年臺南市中西區頂美段「湖美帝堡」正式預售。
	2014 年「湖美帝堡」榮獲第十六屆國家建築金質獎。
	2014 年「湖美帝堡」榮獲國家建築金獎-金獅首獎暨雙冠王:臺灣誠信建商、建築金獅獎。
	2016 年取得臺南市北區大豐段「帝凡內」工務局建造執照。
	2016 年 公司名稱變更為「上曜建設開發股份有限公司」。
	2017 年「湖美帝堡」取得使用執照，資陸續交屋。
	2018 年取得臺南市安平區金華段「梅菲爾」工務局建造執照。
	2019 年「湖美帝堡」榮獲「2019 國家卓越建設獎-規劃設計類」優質獎。
	2020 年臺南市北區大豐段「帝凡內」取得使用執照，資陸續交屋。
	2022 年臺南市安定區金華段「梅菲爾」取得使用執照，並陸續交屋。
	2022 年臺南市中西區成光段「湖美帝堡」取得使用執照，並陸續交屋。

組織架構

為確保集團營運效能與永續發展目標之實現，上曜集團建立清晰且權責分明之組織架構。董事會作為公司治理核心，負責審議重大決策與監督經營方向，並透過設置各功能性委員會強化專業治理機能，涵蓋財務、薪酬、治理及永續等面向。營運管理由總經理統籌執行，並結合各部門專業職掌，從人資、財會、工程開發到永續發展，分工協作、緊密配合，以提升組織韌性與整體執行力，穩健推動公司長期價值與永續經營。董事會相關內容請詳見【1-2 公司治理】章節。



部門執掌

部門名稱		權責內容
董事會		董事長負責召開董事會，監督公司營運，以決定公司重要決策，規劃公司未來經營方向及目標。
審計委員會		協助董事會履行其監督公司在執行有關會計、稽核、財務報導流程及財務控制上的品質和誠信度。
薪資報酬委員會		訂定期檢討本公司董事及經理人年度及長期績效目標與薪資報酬之政策、制度、標準與結構。
公司治理委員會		健全公司治理制度及提昇董事會效能，並將所提建議提交董事會討論。
提名委員會		協助董事會完成有關本公司董監事之提名、審查等作業
稽核室		內部稽核財務、業務、品質及關係企業稽核等相關事宜。
總經理		統籌全盤策劃及執行董事會決議事項，並協助各部門主管推展公司各項業務。
永續發展委員會		協助總經理實踐企業公民社會責任，接軌國際趨勢，積極回應利害關係人對於環境、社會及公司治理等各面向風險評估與因應對策。（預計於 2025 年 8 月提升為董事會「功能性委員會」）
總管理處	管理部（含資訊室）	負責庶務、營繕、會議、環保、門禁安全、安全衛生、財產管理及資訊系統軟硬體之建立、更新及維護等有關事宜。
	財務部	負責預算編制與檢核、財務規劃、資金調度、帳務處理、報表編製、內部控制及股務等有關事宜。
	人事室	負責人事、福利、教育訓練等有關事宜。
建設事業群	開發部	評估土地投資之效益。
	業務部	負責建案推動、銷售、交屋等相關事宜。
	採購部	工程建材及營造發包採購事項及新建材之開發與效益分析等相關事宜。
	工務部	排訂施工進程、指揮與監督工程施工、協調各項工程進度及工程異常問題排除等相關事宜。
	規劃設計處	建築設計、機電設計執行及與建築師及營造施工之間的協調作業。

營運概況

2024 年受惠於政府推動「青年安心成家貸款」政策激勵，國內房地產市場在上半年呈現量價齊揚的熱絡局面。然而，隨著央行下半年陸續祭出多項打炒房政策，導致房市買氣明顯降溫，全臺成交量萎縮，房價亦進入盤整期，市場氣氛轉趨觀望。預期此波房市修正趨勢將延續至 2025 年，整體房地產景氣仍面臨挑戰。

面對變動的市場環境，上曜集團秉持高品質建築理念與穩健價格策略，於 2024 年持續推動各項建案銷售與開發作業，並積極銷售既有餘屋，其中如「湖美帝堡」、「帝凡內」等建案已售罄或餘屋去化良好。預售方面，位於安南區之「湖映白」雙子星豪宅建案銷售率已達 94%，工程穩步推進；另案「國王湖」則為本公司近年開發規模最大的建案，已完成規劃，預計 2025 年動工，2028 年完工交屋。

展望 2025 年，儘管房市受政府政策與總體經濟壓力影響，成交動能趨緩，惟本公司聚焦南科區域發展潛力與高端客群需求，持續推動差異化產品策略，鎖定具備購屋力之自住與高資產族群。預估 2025 年度主要營收將來自「湖美帝環」等成屋銷售案，若銷售順利，有助推升年度整體營收表現。

在營運策略上，上曜集團將持續以「堅固、實用與愉悅」為產品核心，結合藝術、文創與科技元素導入建築設計，深化品牌價值，並因應少子化、人口老化與淨零碳排趨勢，前瞻佈局智慧建築與永續開發。儘管產業面臨諸多不確定性，我們仍將憑藉高品質設計、精準市場定位與穩健財務策略，穩步推進各項開發計畫，強化市場競爭力，實現長期穩健成長。

|各建案銷售概況

已完工建案	取得使用執照	總戶數	已銷售數	餘屋數
湖美帝堡	2017/07/03	88	88	0
雲謙	2019/02/21	8	3	5
帝凡內	2020/01/14	82	80	2
梅菲爾	2022/01/20	73	68	5
湖美帝環	2022/04/01	71	15	56

財務績效

上曜集團秉持穩健經營的原則，持續致力於提升營運效率與價值創造，期能在變動市場中維持穩定發展。然 2024 年房市降溫，房地產銷售收入較 2023 年下滑 22.95%；然而，隨著新建案持續推進，營造工程收入較 2023 年成長 6.08%，展現集團持續深耕本業、積極布局未來的營運動能。

上曜集團將產生之經濟價值廣泛分配予多方利害關係人，包括員工薪資與福利、支付股東報酬、政府稅賦義務、營運成本支出及社區公益投資等。2024 年本集團員工薪資福利佔收入比例提升到 26%，集團持續投資於人力資源與薪酬福利優化。薪酬福利相關內容請參考【3-3 友善職場與福利】章節。此外，集團亦持續履行對出資人與政府之財務責任，2024 年股利與利息支出為 124,981 仟元，繳納稅費則達 54,974 仟元。因投入成本與費用增加，導致 2024 年留存經濟價值為負，然在整體營運規模擴大與資產成長的前提下，反映我們持續佈局未來，推動長期價值累積。

|產品營業收入占比

單位：新臺幣仟元

產品類別	2022 年	2023 年	2024 年	
	營業收入	營業收入	營業收入	營收占比
房地銷售	1,360,295	271,831	209,432	81.35%
營造工程收入	69,560	36,478	38,697	15.03%
租賃收入	6,381	8,228	9,323	3.62%
合計	1,436,236	316,537	257,452	100.00%

註：本表營業收入僅包含上曜、上裕與永輝之營業收入

|組織所產生及分配的直接經濟價值

單位：新臺幣仟元

經濟價值類別	項目	2022 年	2023 年	2024 年
產生之直接經濟價值 (A)	營業收入	2,372,055	968,328	1,526,246
分配之經濟價值 (B)	營運成本	1,744,172	700,117	1,010,282
	員工薪資和福利	243,537	226,542	399,912
	支付出資人的款項	73,963	111,278	124,981
	支付政府的款項	13,961	4,344	54,974
	社區投資	560	1,800	1,443
留存之經濟價值 (C)		295,862	-75,753	-65,346

註：留存之經濟價值 (C) = 產生之直接經濟價值 (A) - 分配之經濟價值 (B)

|財務概況

單位：新臺幣仟元

項目	2022 年	2023 年	2024 年
總資產	11,806,141	12,577,365	17,201,070
總負債	6,484,097	6,784,106	9,112,115
總股東權益	5,322,044	5,793,259	8,088,955
營業收入	2,331,605	845,937	1,491,234
營業成本	1,744,172	700,117	1,010,282
營業毛利	587,433	145,820	480,952
推銷費用	148,338	60,731	234,910
管理費用	254,092	244,854	327,452
研究發展費用	15,428	19,392	21,025
其他費用	-393	-	-580
營業淨利	169,968	-179,157	-101,855
營業外收入及支出	-99,921	34,622	14,866
稅前淨利	70,047	-144,535	-86,989
所得稅費用	13,961	4,344	54,974
本年度淨利	56,086	-148,879	-141,963
其他綜合損益	-1,417	2,348	-1,591
本年度綜合損益總額	54,679	-146,531	-143,776
每股盈餘（基本）（元）	0.70	0.68	-0.79

1-2 公司治理

董事會成員與架構

上曜公司秉持誠信治理原則，依循「上市上櫃公司治理實務守則」與相關規章制度，制定並實施「公司治理實務守則」、「股東會議事規則」及「董事會議事規範」等內部規章，建立健全且高效的公司治理架構。董事會為本公司治理與營運的最高決策機構，負責擬定企業經營策略、重大決議事項及未來業務發展方向。本公司採候選人提名制辦理董事選任，董事會設置人數為 5 至 9 人，任期 3 年。本屆董事會任期自 2022 年 5 月 27 日起至 2025 年 5 月 26 日止，計有 7 名董事，其中包含 4 名獨立董事，符合「臺灣證券交易所股份有限公司上市公司董事會設置及行使職權應遵循事項要點」中「獨立董事不得少於董事席次三分之一」、「半數以上獨立董事之連續任期不得超過三屆」等法規要求。

為實踐董事會多元化原則，由提名委員會依據「公司治理實務守則」進行候選人資格審查與提名，確保董事具備適當的專業背景與多元經歷。現任董事成員涵蓋財務會計、法律、商業經營、市場行銷與產業科技等多元領域，能有效強化董事會在策略規劃、風險控管與營運監督等方面的綜合判斷力。

目前董事會成員中男性 4 人、女性 3 人，女性占比為 42.86%，本公司積極延攬女性人才，持續推動性別多元價值。我們亦將定期揭露董事會成員性別結構與多元化推動成果，落實資訊透明原則，接受利害關係人監督，共同促進董事會治理效能與永續發展價值的實現。

董事會成員資訊

職稱	姓名	性別	年紀	主要學歷	專業能力								
					營運判斷	會計及財務分析	法律實務	經營管理	危機處理	產業知識	國際市場觀	領導能力	決策能力
董事長	勁弘有限公司代表人：張祐銘	男	51~60	國立中山大學機械工程學系 國立中山大學高階管理碩士 永捷創新科技（股）公司董事長兼執行長 世紀民生科技（股）公司董事長兼總經理 信立化學工業（股）公司董事長 斐成企業（股）公司董事長	V			V		V	V		V
董事	永捷創新科技（股）公司代表人：曾鵬光	男	51~60	國立成功大學建築學系博士 長榮大學及崑山科大兼任助理教授	V		V	V		V	V		V

職稱	姓名	性別	年紀	主要學歷	專業能力								
					營運 判斷	會計 及財 務分 析	法律 實務	經營 管理	危機 處理	產業 知識	國際 市場 觀	領導 能力	決策 能力
				世紀民生科技（股）公司董事法人代表 斐成企業（股）公司董事法人代表									
董事	大都會國際開發（股）公司代 表人：李東洪	男	41~50	南榮技術學院機械工程大專				V		V			
獨立董事	黃齡瑱	女	51~60	交通陽明大學 EMBA 輝能科技（股）公司副總 蔚華科技（股）公司集團人資長	V		V	V					V
獨立董事	葉鳳樺	女	61~70	MBA 碩士、高科大財金博士生 鼎新電腦（股）公司系統顧問師 璟豐工業（股）公司董事長特助 華興工業（股）公司行政副總	V			V			V		V
獨立董事	胡利源	男	51~60	國立成功大學統計系 大安銀行南區企金中心徵信主管 華豐橡膠財務長、國票證券業務經理	V	V		V			V		V
獨立董事	林家家	女	41~50	東吳大學法律、高雄大學 EMBA 碩士 詠智聯合律師事務所執行長	V		V						V

董事會運作

為確保公司治理制度之健全與董事會運作之效能，上曜公司制定「董事會議事規範」，明訂董事會每季至少召開一次，以利即時掌握公司營運動態與重要決策推進。為強化職責履行與透明治理，董事應親自出席董事會與所屬功能性委員會，若無法親自與會，得依章程規定委託其他董事代理；另採用視訊參與會議者，亦視同親自出席，提升出席彈性與參與效率。若會議討論事項涉及董事本人或其代表之法人具有利害關係者，董事應於會中主動揭露利害關係之內容，並依規定迴避該項議案之討論與表決，亦不得代理其他董事行使表決權，以落實利益迴避原則，維護公司整體利益與決策公正性。2024 年度共召開 10 次董事會，並依據公司章程與相關法規召集與執程序，董事出席率達 100.00%，展現董事對於公司營運之高度關注與責任承諾。董事會重大決議事項請參考上曜公司 2024 年年報揭露內容。

| 董事會出席情況

職稱	姓名	實際出席次數	委託出席次數	實際出席率 (%)
董事長	張祐銘	10	0	100.00%
董事	曾鵬光	10	0	100.00%
董事	李東洪	10	0	100.00%
獨立董事	林家豪	10	0	100.00%
獨立董事	葉鳳樺	10	0	100.00%
獨立董事	黃齡瑱	10	0	100.00%

董事進修情形

為強化董事會成員之專業能力與決策品質，本公司依據「上市上櫃公司董事進修推行要點」，持續推動董事進修制度。2024 年安排多元主題之教育訓練，涵蓋公司治理、ESG 永續發展、碳交易與淨零轉型、永續報告書實務、氣候變遷因應及研發風險控管等關鍵議題，協助董事掌握公司經營風險與未來趨勢，提升治理效能。2024 年度董事進修總時數為 42 小時，所有董事皆符合每人 6 小時之規定。課程主題緊扣國內外永續發展趨勢與實務應用，深化董事會集體治理能力。

| 董事會進修概況

職稱	姓名	主辦單位	課程名稱	進修時數（小時）
董事長	張祐銘	社團法人臺灣投資人關係協會	碳交所助力及展望&數據為本精準減碳，驅動營運管理再升級	3
		社團法人臺灣董事學會	善用政策工具提升公司治理及降低研發風險	3
董事	曾鵬光	社團法人臺灣投資人關係協會	碳交所助力及展望&數據為本精準減碳，驅動營運管理再升級	3
		社團法人臺灣董事學會	善用政策工具提升公司治理及降低研發風險	3
董事	李東洪	社團法人臺灣投資人關係協會	永續報告書編制實務分享	3
		社團法人臺灣董事學會	善用政策工具提升公司治理及降低研發風險	3
獨立董事	黃齡瑱	臺灣證券交易所	2024 國泰永續金融暨氣候變遷高峰論壇	6
獨立董事	葉鳳樺	社團法人臺灣投資人關係協會	碳交所助力及展望&數據為本精準減碳，驅動營運管理再升級	3
		社團法人臺灣投資人關係協會	掌舵企業智慧之航 公司治理引領前行	3
獨立董事	胡利源	社團法人臺灣投資人關係協會	永續報告書編制實務分享	3
		社團法人臺灣投資人關係協會	碳交所助力及展望&數據為本精準減碳，驅動營運管理再升級	3
獨立董事	林家家	社團法人臺灣董事協會	善用政策工具提升公司治理及降低研發風險	3
		社團法人臺灣投資人關係協會	掌舵企業智慧之航 公司治理引領前行	3

功能性委員會運作

為強化董事會職能、健全監督機制並落實公司治理，上曜公司依據「公司章程」與公司治理實務需求，於董事會架構下設置審計委員會、薪資報酬委員會、公司治理委員會與提名委員會，協助董事會專業分工，提升治理透明度與管理效率。

審計委員會

上曜公司依據「公開發行公司審計委員會行使職權辦法」設置審計委員會，由全體獨立董事組成，負責監督財務報導品質、內部控制制度、重大財務業務行為、關係人交易及風險管理等事項，確保公司治理機制健全運作。2024 年共召開 9 次會議，審議事項包括年度與季度財務報告、內控制度修訂及有效性評估、關係人資金貸與與工程契約案、募集有價證券、會計師獨立性評估與報酬、2025 年度稽核計畫及總經理異動案等，審議過程嚴謹，與會委員對所有議案均無保留或反對意見，並全數通過。委員會亦審慎履行錄音錄影保存、利益迴避與資訊揭露等職責，並針對公司治理實務守則與永續資訊內控制度提出建議，強化治理透明度與風險控管效能。前述溝通內容請參考上曜公司網站/投資人專區/獨立董事與稽核主管及會計師溝通情形揭露內容。

薪資報酬委員會

本公司設有薪資報酬委員會，負責規劃及審議董事、監察人與經理人之績效評估與薪酬制度，提升決策透明度與薪酬合理性。委員會由三位董事組成，全數為獨立董事，並由其中一人擔任召集人及主席。2024 年度共召開二次會議，審議項目包括董事及經理人薪酬政策之檢討、績效評估結果與薪資給付建議，以及年終與建案獎金之分配。委員會依據公司經營績效、職責貢獻、產業水準與風險因素，審慎評估薪酬內容，並就重大事項向董事會提報，未來擬研議將永續績效指標納入薪酬制度，逐步建立強化企業永續發展的機制。討論涉及委員本人薪酬時，當事人依法迴避，確保公正性。會議均製作紀錄並妥善保存，重要決議亦依法揭露於年報及股東會報告中。薪資報酬委員會運作情形請參考上曜建設 2024 年年報揭露內容。

公司治理委員會

上曜公司於 2023 年修訂通過「公司治理委員會組織規程」設立公司治理委員會。委員會由 3 名董事組成，其中 2 位為獨立董事，並至少 1 人具財務或治理專業背景，任期與董事相同。委員會主要職責包括檢討公司治理、誠信經營與風險管理等政策及制度，並定期向董事會報告。委員會得視需要召開會議，會議由召集人主持，並可邀請內外部專業人員列席提供建議。議事過程詳實記錄，並依規定保存；如遇委員與議案具利害關係，應主動揭露並依法迴避表決。

提名委員會

為強化董事提名制度及公司治理，上曜公司依據「公司治理實務守則」設立提名委員會，並於 2023 年通過制定「提名委員會組織規程」；並將原「公司治理暨提名委員會」正式拆分為「公司治理委員會」與「提名委員會」，明定成員組成、職責與運作原則。

委員會由 3 名董事組成，其中 2 位為獨立董事，負責規劃董事及經理人選任標準與繼任計畫、遴選適任人選，並定期檢視董事會與各委員會組成結構及運作成效，所有建議案皆提報董事會審議。為確保決策公正，委員如涉及利害關係，須揭露並依法迴避。2024 年委員會重要決議包括總經理異動人選評估案，並由獨立董事擔任主席，持續精進公司治理機制。

| 功能性委員會出席情形

功能性委員會	職稱	姓名	實際出席次數	委託出席次數	實際出席率 (%)
審計委員會	獨立董事 (召集人)	胡利源	9	0	100.00%
	獨立董事	林家豪	9	0	100.00%
	獨立董事	葉鳳樺	9	0	100.00%
薪資報酬委員會	職稱	姓名	實際出席次數	委託出席次數	實際出席率 (%)
	獨立董事	胡利源	2	0	100.00%
	獨立董事 (召集人)	林家豪	2	0	100.00%
	獨立董事	葉鳳樺	2	0	100.00%
公司治理委員會	職稱	姓名	實際出席次數	委託出席次數	實際出席率 (%)
	董事長	張祐銘	1	0	100.00%
	獨立董事 (召集人)	林家豪	1	0	100.00%
	獨立董事	胡利源	1	0	100.00%
提名委員會	職稱	姓名	實際出席次數	委託出席次數	實際出席率 (%)
	董事長	張祐銘	1	0	100.00%
	獨立董事 (召集人)	葉鳳樺	1	0	100.00%
	獨立董事	黃齡瑱	1	0	100.00%

董事會與功能性委員會績效評估

為持續提升公司治理效能與決策品質，本公司依據「董事會績效評估辦法」，每年定期辦理董事會、功能性委員會（含薪資報酬委員會、審計委員會及提名委員會）及個別董事成員之內部績效評估，應至少每三年委託外部專業獨立機構或外部專家學者團隊評估一次，本公司預計於 2025 年執行董事會績效外部評估。

2024 年內部績效評估工作由稽核室負責執行，透過問卷調查方式進行，問卷內容涵蓋董事對董事會運作評估、董事對自身參與度評估、各委員對所屬委員會運作評估等面向。評估指標包括董事/委員對公司營運之參與程度、對職責之認知、決策品質、組成與選任、內部控制等。評估結果已於 2024 年 12 月 27 日提報董事會，並列為日後董事遴選及薪酬制度規劃之參考依據。

董事會內部績效評估

評估對象	評估構面	2023 年結果	2024 年結果	評估結果說明
整體董事會	(1) 對公司營運之參與程度。 (2) 提升董事會決策品質。 (3) 董事會組成與結構。 (4) 董事的選任及持續進修。 (5) 內部控制。	4.74	4.86	決策品質佳，組成與結構明確， 整體表現優異
個別董事成員	(1) 公司目標與任務之掌握。 (2) 董事職責認知。 (3) 對公司營運之參與程度。 (4) 內部關係經營與溝通。 (5) 董事之專業及持續進修。 (6) 內部控制。	4.78	4.99	董事認知職責並積極參與，專 業度與溝通良好
審計委員會	(1) 對公司營運之參與程度。 (2) 對審計委員會職責認知。 (3) 提升審計委員會決策品質。 (4) 審計委員會組成及成員選任。 (5) 內部控制。	4.68	4.99	監督運作落實完善，控制制度 執行有效
薪資報酬委員會	(1) 對公司營運之參與程度。 (2) 對薪酬委員會職責認知。 (3) 提升薪資報酬委員會決策品質。 (4) 薪資報酬委員會組成及成員選任。 (5) 內部控制。	4.72	4.97	對職責認知高，報酬制度討論 具前瞻性
提名委員會	(1) 對公司營運之參與程度。 (2) 對提名委員會職責認知。 (3) 提升提名委員會決策品質。 (4) 提名委員會組成及成員選任。 (5) 內部控制。	4.69	4.99	多元性與選任機制健全，程序 清晰具成效

利益衝突管理

上曜公司依據「公司法」訂定之董事會及功能性委員會相關規範，建構完善的利益揭露與利益迴避機制。凡董事審議之議案涉及其本人、配偶、二親等內親屬，或與其具有控制或從屬關係之法人利益時，均須於會議中主動說明利害關係，並依法辦理利益迴避，不得參與該案之討論與表決，亦不得代理其他董事行使表決權。倘業務執行過程中可能產生利益衝突情形，董事及相關人員亦應主動事前通報並迴避，以維護決策之客觀性及公正性。董事會會議紀錄將詳細記載涉及董事姓名、議案重點及實際迴避狀況。另在關係人交易管理方面，董事與經理人每年均須辦理聲明，並將結果彙整提報審計委員會審閱，相關資訊已揭露於上曜建設 2024 年年報中。

1-3 誠信經營與法規遵循

上曜公司秉持誠信、廉潔與透明之治理理念，依據「誠信經營守則」建立相關制度，涵蓋禁止行賄、收賄、不當捐贈、利益衝突迴避與誠信教育訓練等面向，並設置「誠信經營工作小組」推動落實各項作為，本年度已向董事會報告執行情形。

誠信經營

為提升全員誠信意識，上曜集團持續推動內部宣導與教育訓練，舉辦誠信主題課程，提供簡報與影音檔案於內部系統供同仁隨時參閱。依據「防範內線交易管理辦法」，本集團每年對董事、經理人及受僱人辦理宣導。例如本集團透過教育訓練強調依「公司治理實務守則」第十條，應於財報公告前之封閉期間不得進行股票交易，並預排公告日與封閉期間提醒當事人遵循。在供應鏈誠信管理方面，本集團所有採購契約皆附加「供應商廉潔承諾書」，以強化雙方合作期間之廉潔與誠信原則。相關誠信經營之策略以及 2024 年實施成果如下表：

| 誠信經營與法律遵循成果

誠信經營措施	具體作法與執行情形	2024 年度成果
建立檢舉制度與獎懲機制	設有檢舉信箱，明訂檢舉處理流程、保密原則與獎懲措施。如涉高階主管將報請獨立董事處理，並要求相關單位檢討改進。	無檢舉案件發生
誠信教育訓練	每年定期辦理誠信主題課程，包括企業肅貪、誠信經營法規等內容，並針對新進人員辦理教育訓練。	舉辦 1 場教育訓練共計培訓 50 人次。
防範內線交易	每年辦理董事及經理人內線交易法令宣導，並預告各季財報公告封閉期間，落實交易限制與風險提醒。	董事與經理人教育訓練參與 10 人次
契約誠信條款與供應商承諾	所有採購合約附加「供應商廉潔承諾書」，強化供應鏈誠信合作原則。	簽署之合約共 87 份，已簽署承諾書合約占比達 40.09%；所有工程合約皆納入承諾書。

誠信經營措施	具體作法與執行情形	2024 年度成果
內控制度與風險稽核	依誠信風險評估擬訂年度稽核計畫，內部稽核定期查核誠信制度遵循情形，並提報董事會。	所有查核事項均完成並向董事會報告。

法規遵循

為落實法令遵循與誠信治理，本集團建立完善之內控制度與檢舉處理機制。2024 年 1 場辦理防範內線交易課程，針對重大資訊保密、內線交易案例與違規處理等進行說明，共 40 人次參與。2024 年子公司上裕營造發生 7 件因「未妥善清理積水致孳生病媒蚊」情事違反「廢棄物清理法」第 27 條之裁罰，合計裁罰金額達新臺幣 34.2 仟元，本集團已加強對工程現場積水控管與巡查頻率，避免類似情事再發生。此外，子公司上裕營造接獲 1 件由職業安全衛生署開立之缺失通知，涉及未設置開口防墜設施，違規工務所已立即用安全欄杆改善及要求勞安設施、施工架及模板廠商立即改善。

| 重大違規事項

單位：件數；次數；新臺幣仟元

違反類別	項目	2022 年	2023 年	2024 年
貪腐、賄賂和違反公平交易法事件相關事件	違反件數	0	0	0
反競爭行為及反托拉斯和壟斷	違反件數	0	0	0
違反環境法規	罰款次數	2	0	7
	非金錢裁罰次數	0	0	0
	裁罰總次數	2	0	7
	罰款金額	4.8	0	34.2
違反社會與經濟法規	罰款次數	0	1	1
	非金錢裁罰次數	0	0	0
	裁罰總次數	0	1	1
	罰款金額	0	110	110

檢舉機制

上曜集團已訂定「不合法 (包括貪汙) 與不道德行為檢舉制度」，公開設置專屬電子信箱 (tt888888@yahoo.com.tw)，提供員工、利害關係人匿名或具名檢舉管道。本制度明確規定檢舉受理、調查流程與保密原則，當檢舉情事涉及高階主管或董事時，將提報獨立董事審查。所有處理過程皆留存書面紀錄並保存至少五年，若涉及訴訟則保存至訴訟結束為止。針對經查證屬實之情事，將要求立即改善並向董事會報告後續檢討結果，確保制度持續精進與信賴。2024 年並無接獲上述相關檢舉案件，且集團內部未發現員工與供應商之間有不當利益收送情形，亦無因貪腐違規導致與合作夥伴終止或未續約的個案。

1-4 風險管理

上曜集團為強化公司治理體系，提升風險應對能力，已於 2021 年經董事會審議通過「風險管理政策與程序」，藉由系統化的管理架構與流程，確保各項風險控制在可承受範圍內，促進公司穩健經營與永續發展。

風險管理範疇與組織架構

上曜集團將風險管理涵蓋於各項業務與組織層級，透過風險辨識、評估、控制、監督、通報與揭露等流程，確保潛在風險能有效掌控與妥善因應。董事會為公司風險管理之最高決策單位，負責審議、核准與監督政策執行成效；總經理擔任風險管理小組召集人，領導跨部門小組擬定政策與作業機制，並進行定期檢討與修訂，至少每年一次向董事會報告執行情形。各功能單位主管 (包含建設事業群與總管理處轄下部門) 則負責單位內風險辨識與控管措施，確保管理流程與內部控制制度有效落實；另由稽核室負責查核風險管理執行成果，並將資通安全等重點項目納入年度稽核計畫，透過獨立監督機制提升整體內控品質，建立完善的風險治理文化與管理系統。

| 風險組織架構

單位	職責
董事會	擔任風險管理之最高決策單位，負責政策核准與監督，推動整體風險管理之落實。
風險管理小組	擬訂並統籌推動風險管理政策、架構與機制，定期向董事會報告執行情形；由總經理擔任風險管理小組召集人。
各功能單位主管	執行單位內部風險辨識、評估與管控作業，並確保內控機制落實
稽核室	查核風險管理制度執行成果，並納入資通安全項目以強化內控管理。

風險管理與因應

本集團依據各部門營運特性與日常作業，透過風險辨識、評估、控制、監督、通報與揭露等流程，持續進行風險管理，並透過年度內部控制自行評估作業，針對可能影響營運或合規之風險進行盤點與修正。稽核室依據各項流程之風險程度與重大性，規劃年度稽核計畫與執行順序，以強化預警能力與風險控管效能。

各類風險依性質分類後，由對應之責任單位依照「風險管理政策與程序」執行差異化管理與追蹤。當發生突發或重大風險事件時，第一線單位須即時通報管理階層，啟動應變機制，確保在最短時間內進行處置與溝通，將對營運與聲譽之衝擊降至最低。

風險管理流程



風險辨識與因應

風險類型	風險說明	因應對策
財務投資風險	受政府打房政策影響，購地貸款成數下修、需檢附動工計畫等，造成資金調度壓力。	提高購地自有資金比率，降低政策對資金流動性影響。
營運風險	原物料與土地價格上漲，增加成本壓力。	密切掌握市場行情與單價結構，優先簽訂長約，導入價格指數機制與開發替代供應商。
	建築業缺工現象導致成本上升。	個案預算編列時納入缺工風險評估，確保預算充足。
	政府打房措施實施，影響預售與成屋銷售。	產品主打自住需求，加強建材與結構說明以提升購買信心。
污染與氣候變遷風險	工地產生粉塵、噪音、水污染等環境爭議。	車輛出場前清洗、加強降噪與粉塵抑制、分類回收廢棄物。
	高溫工作場域增加熱傷害風險。	設置休息區與遮陽設施，巡檢熱指數並建立教育與應變制度。
產品施工風險	符合政府減碳政策需提升綠建築與節能設計，增加建造成本。	採用太陽能發電、LED 節能照明、高性能隔熱設計、雨水回收與綠建築標章申請。
	工程品質不穩定可能影響交屋與品牌形象。	實施三級品質稽核制度，包含承商自主、一線查核與總公司督導。
	地震、颱風、強降雨等天然災害影響施工安全。	建立颱風與地震前後檢查機制，指派工地負責人即時回報與處理。
公司治理風險	驗收或修繕未完善導致延遲交屋與資金回收。	建立驗收 SOP 與缺失處理時程，追蹤修繕進度確保順利交屋。

風險類型	風險說明	因應對策
資訊安全風險	客戶個資遭外洩	業務與代銷單位簽署個資保護承諾書，契約中訂明個資條款並妥善保存。
	資訊系統、網路或資料庫遭駭客入侵、病毒攻擊或資料遺失。	更新資安設備、加強防毒與異地備份、定期演練回復機制、全員教育訓練、加入 TWCERT/CC 資訊聯防機制。

資訊安全管理

本集團積極建立資訊安全管理機制，以確保資訊設備與網路安全，保障作業系統之機密性、完整性與可用性，並於發生資安風險或緊急事件時，具備明確應變原則與處置能力，確保業務得以迅速恢復與穩定運作。

上曜集團資訊安全由資訊室負責統籌，設置資安專責人員及主管各 1 名，負責政策制定、資源調度與資安措施規劃與執行。資訊室定期檢視並修訂「資訊安全政策」，並每年報告執行情形，確保公司與客戶機密資訊安全，維護業務永續運作。為強化資安聯防，本集團資安主管已加入臺灣電腦網路危機處理暨協調中心（TWCERT/CC），以取得第一手資安情資並參與資安宣導。

資訊安全控制措施

管控措施	措施說明
防火牆防護	設定連線規則，特殊需求需申請開放，並監控分析日誌報告。
上網行為控管	透過自動網站防護系統過濾可能連結至木馬、勒索病毒等惡意網站。
防毒軟體管理	統一使用指定版本與廠牌，並自動更新病毒碼，降低感染風險。
作業系統更新	自動推送更新，未更新者由資訊室協助補強。
資訊備份與回復	每日完整備份、每小時差異備份，並定期演練資料回復作業。
異地備援	備份資料存放於子公司，實施異地備援保全資料。
資訊中心檢查機制	定期檢視備份、防毒軟體更新等維運項目。
資安聯防協作	透過 TWCERT/CC 平臺參與資安通報與防護聯繫。
教育訓練	定期辦理全員資安教育訓練，提升資安意識與應變能力。

資訊安全措施執行成果

上曜集團持續強化資訊安全管理作業，全面檢視並升級資訊設備與網路防護措施，確保資訊資產的穩定性與安全性。資訊室召開內部會議，決議陸續更新辦公室使用之電腦設備與防火牆等關鍵硬體，並統一採用同一版本與廠牌的防毒軟體，以提升整體系統防護的一致性與效率。該項設備升級計畫已提交主管會議審議通過，並排定後續執行時程。

除硬體升級外，資安專責主管亦積極參與專業培訓，參加證券交易所委託金融研訓院舉辦之「2024 年上市（櫃）公司資安人員資通安全影音課程」，期望透過持續進修，提升專業知識與應變能力。2024 年本集團未發生任何重大網路攻擊或資安事件，亦未收到任何客戶隱私權侵犯或資料遺失的重大投訴。

2 環境永續

2-1 氣候變遷因應

在全球氣候變遷趨勢加劇、各國減碳政策快速推展的背景下，上曜集團將氣候變遷所帶來的風險與機會，定位為企業永續發展的關鍵課題。2024 年，集團完成對重大氣候議題的系統性盤點，範疇涵蓋供應鏈穩定、能源與資源運用、施工技術優化、社會責任實踐與環境衝擊管理等多方面，並將結果納入整體營運策略與風險控管架構中，致力於打造前瞻且具韌性的經營模式。同時，集團啟動溫室氣體盤查與查證時程規劃，掌握外部環境變動與市場脈動，持續精進碳管理行動。為提升治理與因應能力，集團除定期向董事會進行相關報告外，亦積極推動減碳目標設定、監控機制建立、內部查核制度完善，以及培育具氣候專業的人才，提升整體氣候應變效能。

氣候治理機制

上曜集團建構完整的氣候治理制度，將氣候變遷議題正式納入企業治理與高層決策流程。公司治理委員會作為主要推動單位，負責統籌與監督整體氣候治理方向，並由總經理協調各部門定期執行風險評估與因應策略制訂，相關成果匯整後提交董事會審議。各單位依據職責定期檢視氣候變遷可能帶來的實體與轉型風險，針對其可能性與衝擊程度進行評估，據以研擬應對作法並納入營運與資源規劃中。透過健全的治理機制，我們將進一步規劃提升氣候風險控管與適應能力，積極回應環境變化帶來的挑戰，並強化相關資訊揭露與透明度。

配合主管機關所發布之永續揭露藍圖，上曜集團將逐步對應國際永續準則委員會 (ISSB) 發佈之《IFRS S2：氣候相關揭露準則》，建立涵蓋「治理」、「策略」、「風險管理」與「指標與目標」四大構面之資訊揭露框架。同時，本集團亦採用「氣候相關財務揭露工作小組 (TCFD, Task Force on Climate-related Financial Disclosures)」架構為基礎，每年滾動式檢視營運策略與法規趨勢，系統性評估氣候變遷對營運、財務與整體策略可能產生的衝擊，特別針對極端氣候事件與轉型壓力所衍生的挑戰與機會進行前瞻性規劃與調整，確保風險管理機制持續進化，執行情況請參考附錄**氣候相關資訊執行情形**。

項目	TCFD 建議揭露項目
治理 (Governance)	<ul style="list-style-type: none">● 董事會對氣候相關風險與機會的監督情況。● 管理階層在評估和管理氣候相關風險與機會的角色。
策略 (Strategy)	<ul style="list-style-type: none">● 鑑別的短、中、長期氣候相關風險與機會。● 在業務、策略和財務規劃上與氣候相關風險與機會的衝擊。
風險管理 (Risk Management)	<ul style="list-style-type: none">● 在策略上的韌性，並考慮不同氣候相關情境。● 在氣候相關風險的鑑別和評估流程。● 在氣候相關風險的管理流程。● 氣候相關風險的鑑別、評估和管理流程如何整合在本集團的整體風險管理制度。

指標與目標 (Metrics & Targets)	<ul style="list-style-type: none"> ● 說明本集團依循策略和風險管理流程進行評估氣候相關風險與機會所使用的指標。 ● 管理氣候相關風險與機會所使用的目標，以及落實該目標的表現。 ● 範疇一、範疇二和範疇三溫室氣體排放和相關風險。
-----------------------------	--

氣候風險與機會評估

本集團積極導入氣候風險與機會評估機制，將氣候相關議題納入營運與策略決策之核心。透過辨識氣候變遷所帶來的實體風險與轉型風險，本公司檢視在極端氣候、碳定價制度、能源與原物料價格波動等方面的潛在衝擊，並針對不同風險類型研擬具體因應對策，以降低營運中斷、成本上升與財務風險。同時，我們亦積極掌握氣候轉型帶來的契機，透過綠色營造、節能設計、循環建築材料應用與資源使用效率的提升，發展低碳產品與創新服務模式，進一步強化企業永續競爭力與市場應變能力。

| 氣候風險與轉型機會評估

面向	類別	定義	影響期程	影響層面	可能性	公司影響描述包含 (業務、策略及財務)	因應策略
風險	實體	極端氣候 (洪水與暴風) 及高溫的發生頻率增加	中長期	工程管理、 人員健康、 營建成本	高	1. 颱風帶來的強風與豪雨可能對工地造成停工 (配合政府公告的天然災害停止上班)，甚至對在建工程造成損害，使得建築成本增加，以及營收遞延。 2. 因應氣候變遷，員工於高氣溫戶外作業場所熱傷害的風險。 3. 強風及豪雨可能對已售建案造成損害，導致售後服務成本增加；營造中建案其材料如因強風吹到鄰房或是道路，可能對他人財產造成損害，造成賠償。	1. 編制工期時，應考量計入因強降雨導致停止施工的期程；依據鑑定結果，採雙順打支撐開挖工法進行施工，以結構安全為前提縮短工期，並降低鄰近環境的干擾時程。 2. 陸上颱風警報發佈時，要求各工地回報其防颱措施，並且做好防颱準備 (如：堆置沙包、固定建材檢查門窗是否緊閉)。 3. 設置工務所勞工休息區，於休息區設至風扇、遮陽簾、座位區；指定勞安人員每日定時走動巡檢並量測現場施工溫度、濕度，熱指數值若達 54.4 以上，立即停工避免發生熱疾病導致意外；於工具箱會議進行施工人員熱危害教育巡練並建立緊急醫療系統。 4. 購買天災保險商品，以減少災損衝擊。 5. 若發生強風或豪雨對已售建案造成損害，由相關單位確認工地現場狀況並調度人員進行緊急處理，之後，向管理階層進行即時狀況回報。
	轉型	碳定價機制	中期	營運成本	中	如政府推動碳定價機制，產生之超量碳排放將會衍生罰款，額外增加營運成本。	1. 實施溫室氣體盤查。 2. 推動綠色營運，以降低耗能，減少碳排。例如：(1) 辦公室隨手關燈、午休及下班時間關燈巡檢。(2) 辦公室置換變頻電器，空調定期保養。(3)

面向	類別	定義	影響期程	影響層面	可能性	公司影響描述包含 (業務、策略及財務)	因應策略
							更換氣密窗減少冷氣外漏。(4) 辦公室樓層帷幕貼隔熱膜，照明採用節能燈具。(5) 推動電子化作業降低能資源消耗。
		現有產品和服務的授權和監管	中期	設計、採購、建築成本	中	配合政府法規減碳目標，集團需提高節能減碳產品比例，設計綠建築及採購低碳原物料會造成建築成本上升。	發展綠能（智慧）建築與節能減碳措施，提升能源使用效益。 (1) 綠能建築從開創能源開始，例如：在大樓屋頂建置太陽能光電板，產生的電量躉售電於台電。 (2) 建築外觀、公共空間、停車場及庭園景觀的照明節能規劃，大量採用用電節能且壽命長的 LED 燈具。
	市場	能源管理/能源價格上漲	短中期	營運成本	高	能源價格（如：電價、汽油價格）持續上漲，將導致營運成本增加。	使用更高效率的施工作業，以期減少工期，達到節省能源使用的目的。隨時檢討及修正施工流程，避免能源乾耗。
		原物料成本上漲	短期	採購、建築成本	中高	極端氣候使供應鏈中斷或物資稀缺，導致原物料價格上漲。	1. 以循環建築做法，提高資源使用效率。 2. 透過 BIM 技術優化建築生命週期設計，提高生產效率。
機會	產品與服務	開發或擴大低碳產品與服務	中長期	收入成長、品牌形象、營收結構	高	因應經濟型態改變，可能帶來新建工程與環境工程的需求，營收和資產價值增加；積極參與建築零能耗轉型相關補貼措施，淨零能源建築的單價較高，消費者也對此類建築的需求大大增加。	1. 發展綠建築及低碳建築，朝節能減碳，例如重視通風採光、降低耗能與環境共生等方向，進行產品設計。 2. 推展綠色營造，持續研發節約建材工法。 3. 與產業鏈廠商合作發展低碳、節能及循環利用產品。
	資源使用效率	朝向更有效率的建築	短中期	營運成本、資產價值、碳排表現	高	新建物業或舊有建築改裝提升能源使用效率，減少能資源使用與污染排放，除降低營運成本外，也增加資產價值。	1. 推動建築源頭減量及資源循環利用。 2. 總部辦公室推動綠色營運，以降低耗能，減少碳排。例如： 3. 辦公室隨手關燈、午休及下班時間關燈巡檢。 4. 辦公室置換變頻電器，空調定期保養。 5. 更換氣密窗減少冷氣外漏。 6. 辦公室樓層帷幕貼隔熱膜，照明採用節能燈具。 7. 推動電子化作業降低能資源消耗。

氣候變遷已不僅是環境議題，更實質影響企業營運穩定、成本控制與長期競爭力。透過系統化辨識與管理氣候相關風險與機會，本集團得以提前佈局、降低潛在衝擊，並將轉型挑戰化為創新動能。未來，本集團將持續追蹤氣候政策與市場動態，強化資訊揭露與跨部門協作機制，朝向更具韌性與永續價值的營運模式邁進，實現企業與環境共融共榮的長遠願景。

2-2 能源管理

上曜集團致力於提升能源使用效率，並降低營運對環境所造成的影響。根據 2024 年度統計本集團辦公場域之能源耗用情形，全年能源使用總量為 510.8308 十億焦耳 (GJ)，主要來自營運辦公場所的外購電力 (70.13%) 以及車輛用油 (29.87%)，整體能源密集度為每百萬元營收消耗 1.9842 GJ。

因應全球減碳趨勢與企業永續責任，本集團積極推動節能措施，包含定期盤查能源使用情形、研擬淘汰老舊高耗能設備、提升照明與空調系統效率，並評估導入再生能源方案的可行性，以達到降低溫室氣體排放與營運成本雙重目標。未來也將持續監測能源績效，導入自動化管理系統與智慧節能技術，朝向低碳營運邁進，實踐永續發展承諾。

| 能源消耗總用量

能源類別 (單位)	2024 年	轉換為 GJ	備註
汽油總用量 (L)	4,679.5320	152.5715	1. 能源熱值 (GJ，即十億焦耳)：能源使用量 x 熱值係數； (1) 熱值係數參考行政院環境部溫室氣體排放係數管理表 6.0.4 版； (2) 熱值換算焦耳：1cal=4.18J；電力 3,600 kJ/kWh；汽油 32,604kJ/L。 2. 能源密集度 (十億焦耳 / 百萬元) = 能源總用量 (十億焦耳) / 當年度營業額 (百萬元)。 3. 數據範疇：能源數據僅包含上曜集團辦公室場域。 4. 本公司依照辦公室員工數，與子公司世紀民生分攤外購電力總用量。
外購電力總用量 (kWh)	99,516.4719	358.2593	
能源總用量 (GJ)		510.8308	
當年度營業額 (百萬元)		257.452	
能源密集度 (GJ/百萬元)		1.9842	

2-3 溫室氣體管理

因應全球淨零排放趨勢及《上市櫃公司永續發展路徑圖》規定，上曜集團應自 2026 年起揭露 2025 年度之母公司個體溫室氣體盤查成果。為展現氣候治理決心與強化碳風險管理，本集團提前自 2024 年起依 ISO 14064-1 標準辦理母公司個體之溫室氣體盤查，針對溫室氣體類別一至六進行顯著性評估及活動數據收集，盤查結果委託第三方獨立機構之會計師事務所執行有限確信，確認盤查數據之準確性與完整性。

2024 年盤查涵蓋上曜公司日常營運之辦公場域所產生之直接與間接溫室氣體排放。本公司於 2024 年度全年總排放量為 79.421 公噸 CO₂e，類別一直接溫室氣體之排放量為 19.7409 公噸 CO₂e，主要排放源為移動式燃燒與冷媒逸散；類別二由外購電力使用所產生，排放量為 47.1708 公噸 CO₂e；類別四排放量為 12.5094 公噸 CO₂e，係因採購電力、燃料及其原料所產生的間接排放。

溫室氣體排放量

排放種類		主要項目	2024 年	單位	備註	
類別 1：直接溫室氣體排放與移除	固定式燃燒		0	公噸 CO ₂ e	1. 盤查範圍採用營運控制權法。 2. 本表揭露範疇為上曜公司之臺南辦公室。 3. 電力排放係數係採用當年度能源署公布之電力排放係數，2024 年電力排放係數為 0.474 公斤 CO ₂ e/度。 4. 燃料及冷媒排放係數參考環境部溫室氣體排放量之研究彙總資料 - 排放係數管理表 6.0.4 版或質量平衡。 5. 全球暖化潛勢係數（GWP）係引用 IPCC 第六次評估報告（2021）之數據。	
	移動式燃燒		11.0239			
	製程排放		0			
	逸散源		8.7170			
合計			19.7409			
類別 2：輸入能源之間接溫室氣體排放	外購電力		47.1708			
合計			47.1708			
類別 4：組織使用產品之間接溫室氣體排放			12.5094			
排放總量（a）			79.421			
當年度營業額（b）			257.452	新臺幣百萬元		
排放密集度（c）=（a/b）			0.0439	公噸 CO ₂ e / 新臺幣百萬元		
溫室氣體類別/排放量			2024 年	單位		
二氧化碳 CO ₂			70.2705	公噸 CO ₂ e		
甲烷 CH ₄			3.1638			
氧化亞氮 N ₂ O			0.3276			
氫氟碳化物 HFCs			5.6592			
合計			79.421			

節能措施與目標

上曜集團 2024 年首次針對溫室氣體類別一至六進行溫室氣體盤查，並以 2024 年為排放基準年，每年設定碳排放量較前一年度減少 3%的具體目標。為落實減碳路徑，將自 2025 年起擴大盤查範圍至工務所，並持續推動多項節能措施，包括辦公室空調與照明設備汰換、導入一級能效標章產品、建築隔熱強化與氣密窗更換等，提升能源使用效率。

我們鼓勵員工養成低碳辦公習慣，推動如午休關燈、節約用電、電子化作業等行動，並透過內部教育訓練提升全體員工對氣候變遷及碳管理的認知與行動力。未來上曜集團將持續結合氣候風險管理與資源效率提升，穩健邁向永續轉型與 2050 淨零碳排的長期目標。

| 溫室氣體減量策略

時程	短期策略	中期策略	長期策略
	2026 年	2027 ~2030 年	2050 年
策略及具體行動計畫	<div>1. 推動綠色營運，以降低耗能，減少碳排。 例如：辦公室隨手關燈、午休及下班時間關燈巡檢。</div> <div>2. 辦公室置換變頻電器，空調定期保養。</div> <div>3. 更換氣密窗減少冷氣外漏。</div> <div>4. 辦公室樓層帷幕貼隔熱膜，照明採用節能燈具。</div> <div>5. 推動電子化作業降低能資源消耗。</div> <div>6. 營建工地執行各項友善環境措施：例如：增加景觀綠化工程，</div> <div>7. 認養基地周邊公園綠化。</div>	<div>1. 發展綠能建築與節能減碳措施，提升能源使用效益。</div> <div>2. 推動建築源頭減量及資源循環利用。</div> <div>3. 使用更高效率的施工作業，以期減少工期，達到節省能源使用的目的。</div> <div>4. 隨時檢討及修正施工流程避免能源乾耗。</div> <div>5. 以循環建築作法，提高資源使用效率。</div>	<div>1. 發展綠建築及低碳建築。</div> <div>2. 推展綠色營造，持續研發節約建材工法。</div> <div>3. 與產業鏈廠商合作發展低碳、節能及循環利用產品。</div>

2-4 水資源與廢棄物管理

上曜集團 2024 年度辦公場域之總取水量為 0.49 百萬公升，較 2023 年略為上升。用水來源全部來自自來水，並無使用地下水或其他水源；本集團無顯著耗水行為，亦未涉及高風險水源使用。集團辦公室場域之所有取用水主要為生活用水，排水量與取水量一致。

在廢棄物管理方面，本集團持續推動「無紙化」與數位作業，鼓勵內部行政流程 e 化，並於辦公場域全面落實資源分類與回收。由於本集團辦公區域位於商辦大樓，所產生之廢棄物主要由員工生活產生（如紙張、一般垃圾）均由管理委員會統一處理與清運，依照「廢棄物清理法」屬於一般廢棄物，非屬於事業廢棄物，故未獨立統計。

| 水資源使用量

單位：百萬公升

主要項目	2022 年	2023 年	2024 年
自來水用水量 (a)	0.4230	0.3860	0.4275
地下水用水量 (b)	-	-	-
其他水源，如雨水 (c)	-	-	-
總取水量合計 (d) = (a+b+c)	0.4230	0.3860	0.4275
廢汙水產生量 (e)	-	-	-
其他水源 (f)	0.4230	0.3860	0.4275
總排水量合計 (g) = (e+f)	0.4230	0.3860	0.4275
總耗水量合計 (h) = (d-g)	0	0	0

註：

- 1.數據範疇：水資源數據僅包含上曜集團辦公室場域進行統計。
- 2.本公司水資源數據依照辦公室員工數，與子公司世紀民生分攤水資源使用量。

3 幸福職場

3-1 人才招聘與結構

人權政策

上曜集團重視人權保障，承諾遵循《聯合國世界人權宣言》、《聯合國全球盟約》及《聯合國企業與人權指導原則》等國際準則，並依據國內勞動法令與性別平等相關規定，制定並落實「人權政策」，本政策適用範圍涵蓋集團本身、關係企業與供應商，內容包括：尊重多元與包容、保障平等就業機會、建構性別友善職場、建立公開透明之聘用與升遷制度，並設置申訴管道，作為預防職場歧視與騷擾的依據。集團亦明確禁止童工、強迫勞動，並透過制度設計，確保合理工時與基本勞動權益。當面臨營運調整而可能對人力產生重大影響時，本集團將依法令法規要求辦理預告與協商程序，秉持透明與尊重原則，妥善溝通與因應，致力維護勞資雙方權益並穩定工作關係。由於本集團尚未成立工會，目前尚無團體協約簽訂事項。

人才招聘

本集團秉持尊重個人、重視溝通、團隊合作與追求卓越的價值理念，致力於打造以人為本的職場文化，吸引並培育具潛力與專業素養之人才。為提升招募效率並拓展人才來源，上曜集團依循營運策略與勞動法規，採行公平、公開、無歧視的招募原則，不因性別、年齡、種族、宗教、婚姻、語言、身心障礙等身分因素給予差別待遇。集團透過多元招募管道，包括人力資源平臺、集團官網【菁英招募及員工福利】、內部員工推薦等，廣納工務、設計、採購、財會等多領域專業人才，強化組織核心競爭力。

依據「身心障礙者權益保障法」第 38 條規定，本集團為提供弱勢朋友穩定就業及自立生活的機會，積極招募更多身心障礙者，期望為他們提供多元平等的工作機會，截至 2024 年底，身障人士晉用 1 人。同時本集團亦推動原住民的就業機會，依照「原住民族工作權保障法」第 12 條規定，唯目前尚無聘用足額身障人士及原住民，我們仍持續努力招募更多類型的員工的加入。

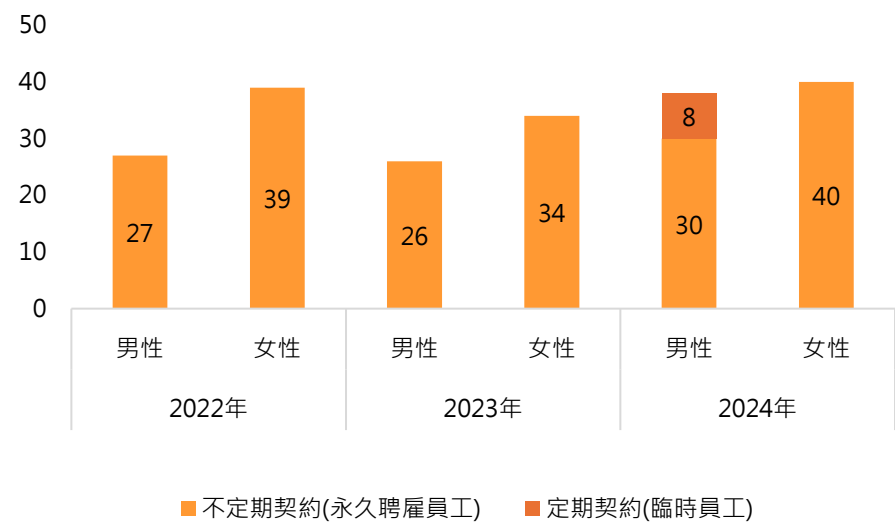
面對多變的市場環境與人才流動趨勢，本集團亦持續優化招募制度與流程，並依據不同單位及區域特性，調整招募策略與用人配置，確保人力資源與集團發展同步，攜手打造專業卓越、永續共好的工作團隊。

人力結構

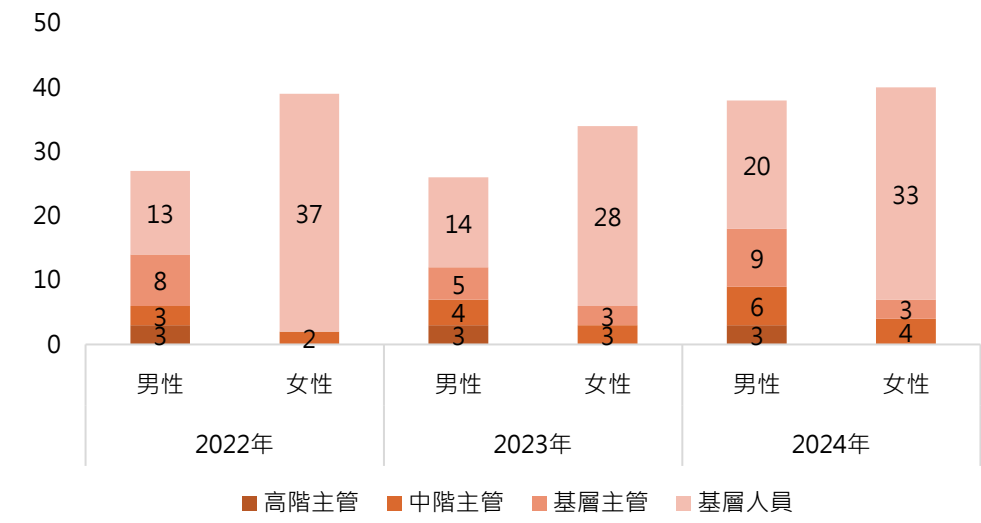
上曜集團依據營運發展需求與人力資源策略，彈性運用不定期契約、定期契約等多元用人方式，致力於建構穩定、具性別平衡與職務層級合理配置之組織結構。截至 2024 年 12 月 31 日，上曜集團及工務所員工人數共計男性 38 人、女性 40 人，全體人員皆屬全職任用，主要以不定期契約（永久聘雇）員工為主，由於業務發展需求及高勞動產業特性，2024 年新增定期契約人員共 8 人，作為支援特定任務與階段性需求之人力補充。

在職級結構方面，截至 2024 年底，高階主管共 3 人、中階主管共 10 人、基層主管則為 12 人，且整體管理職中女性占比逐年提升，上曜集團將持續優化用人結構與人力規劃，促進性別平等與多元共融，打造具吸引力與永續性的工作環境，鞏固集團長期競爭力。

| 人力結構概況 (契約類別/性別)



| 人力結構概況 (職級類別/性別)



| 人力結構 (職級類別/年齡)

單位：人數

職務類別	2022 年			2023 年			2024 年		
	30 歲以下	30-50 歲	50 歲以上	30 歲以下	30-50 歲	50 歲以上	30 歲以下	30-50 歲	50 歲以上
高階主管	0	2	1	0	0	3	0	0	3
中階主管	0	0	5	0	2	5	0	4	6
基層主管	0	6	2	0	5	3	0	8	4
基層人員	6	39	5	11	30	1	9	42	2
合計	66			60			78		

註：本表數據含上曜集團及工務所員工。

人員流動

上曜集團依照「上曜集團吸引及留任人才補助辦法」持續優化人力資源管理策略，透過健全的招募制度與職涯發展規劃，提升員工留任率與組織穩定性。2024 年集團新進人員共 33 人，整體新進比率為 42.31%。

2024 年離職人員共 21 人，整體離職比率為 26.92%，相較 2023 年顯著下降，多數離職因素屬個人職涯規劃，未出現大規模異常流動情形。就年齡層分析，2024 年離職人員以 30–50 歲區間為主（占比 14.10%），中壯年族群流動仍為主因，未出現大幅提前退休或青年大量流失現象。

|人員流動概況 (年齡別 / 性別) 單位：人數；%

年度	2022 年			2023 年			2024 年		
年齡區間	30 歲以下	30-50 歲	50 歲以上	30 歲以下	30-50 歲	50 歲以上	30 歲以下	30-50 歲	50 歲以上
新進人員	6	8	3	14	16	3	7	22	4
新進比率	9.09%	12.12%	4.55%	23.73%	27.12%	5.08%	8.97%	28.21%	5.13%
離職人員	6	9	4	6	29	7	7	11	3
離職比率	9.09%	13.64%	6.06%	10.17%	49.15%	11.86%	8.97%	14.10%	3.85%
項目	2022 年		2023 年		2024 年				
性別	男性	女性	男性	女性	男性	女性			
新進人員	12	5	13	20	21	12			
新進比率	18.18%	7.58%	22.03%	33.90%	26.92%	15.38%			
離職人員	9	10	17	25	11	10			
離職比率	13.64%	15.15%	28.81%	42.37%	14.10%	12.82%			

註：本表數據含上曜集團及工務所員工。

3-2 人才培訓與發展

教育訓練

2024 年我們依營運需求與組織目標設計多元培訓內容，涵蓋新進訓練、職能技能、安全衛生、法規遵循、管理與策略課程等，並依職級、性別與工作性質提供差異化資源，確保每位員工皆能獲得適切支持與職涯成長。我們希望透過有系統且有效的教育訓練強化員工專業力與組織競爭力。2024 年共辦理訓練 323 小時，年增訓練人次 145 人，投入訓練經費新臺幣 29.3 仟元，課程以基層人員為主要對象，內容多聚焦法律遵循與證照培訓；中階主管則針對領導、溝通與部門治理等主題進行培訓；高階主管平均受訓時數提升至 3.1 小時，著重於高階管理與策略思維，以提升決策力與組織治理品質。2024 年法規遵循課程為最受重視的主題，總訓練時數達 193 小時；證照課程與管理訓練亦持續進行，培養具備專業證能與管理潛力之人才。職業安全衛生訓練請參考【4-4 職業安全衛生】章節。

|教育訓練實施情形

項目	2022 年	2023 年	2024 年	單位
年度訓練總金額	73.2	27.7	29.3	新臺幣仟元
年度訓練總時數	652.0	331.5	323.0	小時
年度訓練總人次	171	130	145	人次
內訓總時數	460.0	213.0	185.0	小時
外訓總時數	192.0	118.5	138.0	小時

註：本表數據含上曜集團及工務所員工。

|依據員工職級別與性別統計之訓練情形

單位：小時；小時/人次

年度		2022 年		2023 年		2024 年	
訓練類別	項目/性別	男性	女性	男性	女性	男性	女性
年度訓練總時數	高階主管	13.5	0.0	9.0	0.0	31.0	0.0
	中階主管	33.0	16.5	9.0	32.5	10.0	48.5
	基層主管	76.0	0.0	29.5	7.5	10.0	0.0
	基層人員	97.5	415.5	90.0	154.0	131.0	92.5
年度訓練平均時數	高階主管	2.7	0.0	0.0	0.0	3.1	0.0
	中階主管	3.7	1.7	0.0	2.5	1.3	2.6
	基層主管	10.9	0.0	3.3	2.5	1.3	0.0
	基層人員	3.4	3.8	2.5	3.0	3.0	1.7

註：本表數據含上曜集團及工務所員工。

各主題受訓人次/時數

單位：人次；小時；新臺幣仟元

年度	2022 年				2023 年				2024 年			
課程項目	受訓人次 (男)	受訓人次 (女)	受訓時數	費用	受訓人次 (男)	受訓人次 (女)	受訓時數	費用	受訓人次 (男)	受訓人次 (女)	受訓時數	費用
證照訓練	2	0	38.0	0.0	2	1	54.0	7.3	2	2	61.0	6.2
建案參訪	6	4	78.0	0.0	0	0	0	0.0	0	0	0.0	0.0
法規遵循	26	49	141.0	6.6	61	58	227.0	6.6	64	68	193.0	0.0
管理課程	2	0	12.0	6.6	0	5	22.0	6.6	3	5	61.0	23.1
作業系統操作	0	2	9.0	0.0	0	1	4.5	0.0	0	0	0.0	0.0
專業培訓	13	62	334.0	60.0	0	2	24	7.2	0	0	0.0	0.0
展覽	1	4	40.0	0.0	0	0	0	0.0	0	1	8.0	0.0
合計	50	121	652.0	73.2	63	67	331.5	27.7	69	76	323.0	29.3

註：

1. 本表數據含上曜集團及工務所員工。
2. 【3-4 職業安全衛生】章節所述之「安全衛生訓練」課程包含於上表證照訓練之課程項目。



▲員工人權教育訓練



▲員工誠信經營教育訓練

績效考核

上曜集團建立公平、合理且具透明度的績效評估制度，每年透過員工自評與部門主管依據員工平日表現進行複核，評估結果將作為職等晉升、薪酬調整及獎金發放的參考依據，以肯定同仁對組織的貢獻，並協助改善管理與回饋機制，進一步強化整體工作績效與團隊效能。2024 年度績效考核涵蓋率達 100%，未來亦將持續優化制度，期許激勵員工自我成長，創造企業與同仁共榮的永續價值。

員工績效考核情形 單位：人數

人力類別	項目	2022 年		2023 年		2024 年	
		男性	女性	男性	女性	男性	女性
應考核人數	高階主管	0	0	0	0	0	0
	中階主管	3	2	3	3	6	4
	基層主管	8	0	5	2	9	3
	基層人員	13	37	10	24	18	33
合計		63		47		73	
實際考核人數	高階主管	0	0	0	0	0	0
	中階主管	3	2	3	3	6	4
	基層主管	8	0	5	2	9	3
	基層人員	13	37	10	24	18	33
合計		63		47		73	
接受定期考核員工比例		100.00%		100.00%		100.00%	

內部轉職與晉升

上曜集團重視人才的多元發展與職涯彈性，透過內部晉升與轉職機制，協助員工依據專長、志趣或組織需求進行橫向與縱向發展，提升整體組織韌性與人力運用效率。2024 年集團共計有 7 人晉升，其中男性 5 人、女性 2 人，晉升職位以中高階職務為主並維持性別多元。。

在內部轉職方面，2024 年有 6 人完成轉職，其中女性占 83.33%、男性占 16.67%，女性轉職比率明顯提升。我們鼓勵員工跨部門或職能嘗試，發展更多元職涯路徑。觀察近三年轉職趨勢， 2024 年持續以精緻化調整與個別職涯規劃為導向。

轉職晉升概況 (性別)

單位：人數；%

年度	2022 年		2023 年		2024 年	
性別	男性	女性	男性	女性	男性	女性
晉升人數	1	2	5	5	5	2
晉升占比	33.33%	66.66%	50.00%	50.00%	71.42%	28.57%
轉職人數	7	3	3	4	1	5
轉職占比	70.00%	30.00%	42.86%	57.14%	16.67%	83.33%

註：本表數據含上曜集團及工務所員工。

3-3 友善職場與福利

薪酬政策

上曜集團致力於建立公平、具激勵性與永續導向的薪酬制度，透過合理反映經營成果，激勵員工投入並強化組織凝聚力。依據「公司章程」規定，於年度有盈餘時，將優先保留彌補累積虧損後，再提撥 1%至 10%作為員工酬勞、及不高於 5%作為董事酬勞。員工酬勞得以現金或股票方式發放，並可延伸至符合條件之控制或從屬公司員工；所有提撥皆須經董事會決議通過，並報告股東會。

本集團以基本薪資為基礎，搭配多元獎金、津貼與酬勞制度，並依據職務內容、市場行情與績效成果進行定期調整，以確保整體薪酬具公平性與市場競爭力。上曜集團持續優化薪酬結構，以反映經營成果並提升人力資源競爭力。2024 年非主管全時員工平均年薪達新臺幣 911.0 仟元，較 2023 年成長 21.30%；但薪資中位數為 544.3 仟元，較 2023 年略微下降。

在性別薪酬方面，2024 年女性員工於各職級之基本薪資與總薪酬指數均為 1，相較男性（基層職為 0.52 和 0.51）顯示女性薪資水準整體持平甚至略優於男性，基層人員女性與男性薪資相當，反映平等趨勢；但在主管階層，男性平均薪酬顯著高於女性，仍有改善空間。

就整體薪資結構而言，2024 年最高薪資個人年薪與員工中位數之比率為 1,377.96%，該年度最高薪者年薪年增率為 232.55%，遠高於一般員工之年薪中位數成長率 95.80%，集團將持續精進薪酬制度與性別平等政策，朝向更公平且具激勵性的薪資架構發展。

|非主管全時員工薪資

項目	2022 年	2023 年	2024 年	單位
薪資總額	44,603.9	33,045.9	58,304.1	新臺幣仟元
員工人數	61	44	64	人
薪資平均數	731.2	751.0	911.0	新臺幣仟元
薪資中位數	560.0	563.4	544.3	新臺幣仟元

註：本表數據含上曜集團及工務所員工，係排除高階主管及在職、新進及離職未滿六個月以上員工之年度平均人數。

|職級薪酬類別（性別）

職級薪酬類別	基本薪資		基本薪資加薪酬	
性別	男性	女性	男性	女性
中階主管	0.59	1	3.02	1
基層主管	4.54	1	3.52	1
基層人員	0.52	1	0.51	1

註：本表數據含上曜集團及工務所員工。近三年無女性高階主管。

|年度總薪酬比率

單位：新臺幣仟元

項目	2024 年
所有員工（不包括該薪酬最高之個人）之年度總薪酬中位數	544.3
組織薪酬最高個人之年度總薪酬增加百分比	232.55%
所有員工（不包括該薪酬最高之個人）之年度總薪酬中位數增加百分比	95.80%
年度總薪酬比率 ¹	1,377.96%
年度總薪資報酬變化比率 ²	242.73%

註：

1. 年度總薪酬比率=組織薪酬最高個人之年度總薪酬/所有員工（不包括該薪酬最高之個人）之年度總薪酬中位數。
2. 年度總薪資報酬變化比率=組織薪酬最高個人之年度總薪酬增加百分比/所有員工（不包括該薪酬最高之個人）之年度總薪酬中位數增加百分比。
3. 本表數據含上曜集團及工務所員工。

員工福利

上曜集團重視員工福祉，致力於打造友善、安心且具溫度的工作環境，透過健全的福利制度與人性化措施，提升員工歸屬感與工作滿意度。依據「勞動基準法」及相關法規，為所有員工依法辦理勞工保險、全民健康保險、團體保險與退休金提撥。職工福利委員會定期擬訂年度福利計畫並辦理各項員工活動，福利措施涵蓋生日禮金、婚喪津貼、節慶慰問金、員工聚餐等多元項目。2024 年固定補助金共計新臺幣 69.1 仟元，彈性補助金達新臺幣 183.0 仟元，合計 190 人次受益。2024 年共有 2 位員工申請「上曜集團吸引及留任人才補助辦法」，申請對象為購買集團成屋或預售屋的員工及其直系親屬，最高可補助成交價 20%，分 10 年發放。此制度除協助員工安居樂業，更強化企業對優秀人才的留任機制與關懷承諾。未來將持續優化福利內容，打造幸福職場，提升員工歸屬感與長期留任意願。

|員工福利落實情形

單位：新臺幣仟元；人數

福利類別	項目	2022 年		2023 年		2024 年	
		金額	受惠人數	金額	受惠人數	金額	受惠人數
固定補助金	生日禮金	65.0	65	49.0	49	64.0	64
	員工結婚津貼	-	-	11.2	2	5.1	1
	喪葬禮儀金	10.2	2	-	-	-	-
彈性補助金	員工旅遊	579.0	49	2,117.8	39	-	-
	勞動節	68.0	68	50.0	50	61.0	61
	端午節	71.0	71	52.0	52	62.0	62
	中秋節	79.0	76	52.0	52	-	-
	員工聚餐	130.0	16	227.0	19	60.0	2

註：本表數據含上曜集團及工務所員工。



▲2024 年尾牙



▲涵花庭聚餐



▲亞果薈聚餐



▲安平遊船



▲鼓茶樓活動與聚餐

育嬰留停

本集團依據《性別工作平等法》及相關勞動法令，保障所有符合資格之員工依法享有育嬰留職停薪、產檢假、陪產假、產假等家庭照顧相關權益，致力於營造性別平等與工作家庭平衡的友善職場環境。2024 年，共有 5 位女性員工符合育嬰留停資格，實際申請人數為 1 人，並已於當年度順利復職，復職率與復職週年留任率皆為 100.00%。雖然 2024 年並無男性員工提出申請，但本集團鼓勵同仁依自身需求彈性運用相關福利，未來也將持續強化性別平權意識，協助員工兼顧職涯與家庭，打造支持育兒的職場文化。

|育嬰留停概況

年度	2022 年		2023 年		2024 年	
項目\性別	男性	女性	男性	女性	男性	女性
享有育嬰留停資格人數 (A)	2	10	0	4	0	5
實際申請育嬰留停人數 (B)	0	0	0	3	0	1
預定該年度復職人數 (C)	0	0	0	3	0	1
實際復職人數 (D)	0	0	0	3	0	1
復職後 12 個月仍在職人數 (E)	0	0	0	2	0	1
育嬰留停申請率 (B) / (A)	0.00%	0.00%	0.00%	75.00%	0.00%	20.00%
留職期滿復職率 (D) / (C)	0.00%	0.00%	0.00%	100.00%	0.00%	100.00%
復職週年留任率 (E) /前一年度實際復職人數 (D)	0.00%	0.00%	0.00%	66.67%	0.00%	100.00%

註：本表數據含蓋上曜集團及工務所員工。

3-4 職業安全衛生

上曜集團重視員工的職業健康與工作安全，依據「職業安全衛生法」及相關規定，訂定安全衛生政策與管理制度，建構健全的職安組織，確保工作環境安全無虞。透過風險評估、自動檢查、教育訓練與緊急應變等管理措施，積極防範職業災害，並持續推動職安文化，讓員工能安心投入工作。

上曜集團秉持「零災害」的最高原則，於工程執行階段即在各項合約中編列勞安與防災預算，並訂有「安全衛生工作守則」明定雇主、主管、員工三方職責，涵蓋作業前自主管理、作業中安全防護、異常通報、事故調查、健康促進等十餘項管理要點，並依事業性質設置專責安全衛生人員，統籌管理全廠安全衛生事務。在設計階段即納入「土壤鑽探」、「鄰近設施鑑定」等作業，並考量人行步道與車行動線安全，落實人車分道設計原則，降低衝突風險。

職安管理流程

上曜集團致力於建立系統化的職業安全與衛生管理機制，透過作業前風險辨識、定期檢討施工設計與施工法、落實承攬商管理及現場巡查，強化施工安全管理。依據施工階段與作業性質，主動辨識潛在危害因素，涵蓋開挖支撐、模板架設、高空作業、吊掛作業、臨時用電、動火作業等高風險項目，並訂有標準作業程序與對應防護措施。每一項施工活動皆需通過風險評估與技術審查，確保作業條件、設備與人員皆符合規範。子公司上裕營造每季召開職業安全衛生委員會研擬安全衛生政策，制定緊急應變計劃，依事故等級建立通報流程，藉由防災模擬演練，落實執行緊急應變計畫，每半年進行廠商勞安考核，作為篩選協力廠商之依據，每年度舉辦勞工安全衛生宣導大會，輔導協力廠商建立溝通平臺。

針對現場安全管理，除每日辦理「工具箱會議」，由主管進行作業前風險提醒與安全宣導外，亦設有突發狀況應變機制與急救設施，定期實施防災演練，以建立現場人員的應變能力。對於合作之營造商與承攬商，在進場前須完成環境危害說明與風險告知簽署，並於工程執行期間接受不定期之安全稽查與勞安教育宣導。

施工風險控管制度亦納入「重大事故緊急應變計畫」，針對火災、崩塌、颱風與地震等風險類型，訂有三級通報及指揮體系，災害發生時由應變小組進行即時判斷與後續復原作業，確保人員生命安全與資產風險降至最低。

透過工務會議進行跨部門的協作與交流，強化工程執行的整合效率，並即時掌握施工現況與潛在風險，亦有助於促進廠商與內部團隊間的溝通協調，提升問題解決效率，進一步確保建案如期如質完成。2024 年每周召開一次工務會議，落實品質管理與安全目標，並即時掌握施工現況與潛在風險。

| 職災風險管理

職災風險類型	常見風險來源	管理機制與預防措施
開挖崩塌	土壤不穩定、含水、鄰建載重	採結構支撐工法，依設計規範施工；現場落實施工監測，承攬商須定期提交監測報告
模板崩塌	支撐力不足、未經審查	施工前提送模板計畫，含強度計算；審查合格後始得施作，過程中須配合巡檢
人員墜落	高空作業無防護、未穿戴防護具	訂定墜落防護 SOP，高空作業須全程穿戴裝備；每日開工前由主管宣導作業風險與安全規範
吊掛意外	吊車承載不足、吊掛不當	確認荷重計算與吊掛安全，禁止人員進入吊掛區域；作業人員需具合格吊掛證照並接受教育訓練
穿刺傷害	模板釘未拔除、鋼筋未彎頭處理	模板拆除後釘子清除並妥善堆放；鋼筋應採 180 度彎頭避免碰撞與穿刺
感電風險	接觸未絕緣設備、潮濕環境	預先標示高壓電區域、設置絕緣防護設施；施工前進行感電風險說明並加強巡檢
緊急應變不及	火災、崩塌、天災等突發事故	現場設有急救設備並定期演練應變流程；依事故等級啟動三級通報機制與災害應變小組

職業災害統計

上曜集團建立事故回報與調查流程，若發生職業災害或異常事件，須於第一時間通報相關單位，啟動內部調查機制，由勞安管理人員及現場主管針對成因進行分析與檢討，並提出改善對策，防止類似事件重演。近三年度本集團無因工作相關疾病導致的死亡案例，亦無可記錄之與工作有關的健康不良事件，反映本集團施工風險控管機制已有效運作。為提升全員安全意識與實務操作能力。

職安教育訓練

我們持續完善安全教育訓練，內容包括新進人員與專責人員訓練等，強化員工完整的安全知識與應變能力。2024 年共辦理 18 班次安全衛生訓練，參訓人數 4 人，訓練時數合計 61 小時，整體訓練量年增 32.61%。除此之外，本集團亦於日常開工前對新進人員進行安全衛生宣導，並提供外籍同仁當地語言之講義與簡報翻譯。

| 職業安全衛生教育訓練

訓練項目	2022 年			2023 年			2024 年		
課程項目	班次	受訓人數	受訓時數	班次	受訓人數	受訓時數	班次	受訓人數	受訓時數
安全衛生在職訓練	1	1	6.0	5	3	30.0	18	4	61.0
急救訓練	0	0	0.0	3	1	16.0	0	0	0.0
合計	1	1	6.0	8	4	46.0	18	4	61.0

- 註：
- 1. 本表數據含上曜集團及工務所員工。
 - 2. 本表數據僅包含職安專責人員回訓統計。



▲外籍移工職業安全衛生宣導

員工健檢

在健康促進方面，上曜集團依據「勞工健康保護規則」規定辦理員工健康檢查，並由醫護人員提供後續健康諮詢與追蹤指導。另針對高風險作業或中高齡人員，安排定期體檢與工作調配建議，2024 年 16 人接受健康檢查，後續將持續追蹤，以保障員工身心健康。

檢查項目	2022 年		2023 年		2024 年	
性別	男性	女性	男性	女性	男性	女性
一般健康檢查	9	12	6	1	6	10
特殊健康檢查	9	12	6	1	6	10

註：

- 1.依「勞工健康保護規則」第 17 條規定，對在職勞工實施定期一般健康檢查；同仁於當年度 8 月底前年資滿一年者，得安排健康檢查。
- 2.本表數據含蓋上曜集團及工務所員工。

承攬商安全管理

上曜集團重視承攬商作業期間之職業安全與健康管理，除要求合作廠商遵守「職業安全衛生法」及相關規範外，更透過制度化的管理程序，從施工前協議、施工期間監控到定期溝通與稽核，建立全面的安全管理架構。承攬商進場作業前，須依規定完成危害告知與風險評估，簽署作業風險告知文件，並經由現場單位召開作業協議會議，確認施工範圍、危害預防措施及應遵守的職安環保規範，確保其充分理解施工現場潛在風險與應對方式。施工期間則由本公司派員不定期進行現場巡檢，針對高風險作業如開挖、高架施工、吊掛作業等項目進行監督與稽查，落實「人員、設備、制度」三位一體的控管原則，提升施工安全與品質。

集團子公司上裕營造持續強化工地職安管理制度，於 2024 年 12 次協議組織會議，作為本集團與協力廠商雙方釐清責任分工與危害預防對策的重要平臺。上裕營造每半年進行一次承攬商勞安績效考核，納入施工安全紀錄、事故通報與風險控管成效等指標，作為未來持續合作與協力廠商篩選之依據；每年亦定期舉辦「勞工安全衛生宣導大會」，由上裕營造共同邀集協力廠商參與，藉由教育訓練與制度宣導，協助其強化風險意識與法規遵循能力，並建立良好的雙向溝通機制，提升工地安全管理整體水準。透過上述制度性安排與定期檢核，

2024 年度集團接獲 1 件由職業安全衛生署開立之缺失通知，我們透過即時的改正措施以達本集團在施工階段承攬管理與職安制度的有效落實，持續深化集團職安文化，詳細內容其參考【1-3 誠信經營與法規遵循】章節。

3-5 社會公益

上曜集團深知企業的成功，除了仰賴自身專業的精進與努力，更有賴社會各界的支持與信任，方能使公司業績穩定成長、永續發展。因此，在致力提升營運成果的同時，上曜亦不忘善盡社會責任，積極投入在地關懷與公益行動，以實際行動回饋地方，創造企業與社會共榮的正向循環。

本集團長年深耕臺南，社會公益的投入聚焦於「地方」與「社區」兩大主軸，並結合企業資源、關注教育扎根、環境美化與社區參與等面向，逐步推動多項具有在地連結與社會價值的計畫。

自 2022 年起，我們啟動「音樂圓夢計畫」，連續五年每年捐助 300.0 仟元，總計 1,500.0 仟元扶助臺南市立九份子國中小的公益教育專案，透過資源挹注提升教學資訊整合、啟發學生藝文素養與自信表達力，帶動學校師生的整體學習發展；亦贊助公益音樂行腳計畫、臺灣大學 EMBA 合唱團等藝文活動，以實際行動參與文化推廣，豐富多元藝文展演能量。2024 年進一步響應教育扶助，捐助崑山科技大學扶助經濟不利學生之獎助學金，協助青年順利完成學業。在公共安全層面，2024 年捐贈價值 600 仟元之高壓細水霧消防設備予臺南市政府消防局，以實際行動支持在地防災與救援能量的提升。

除捐助公益金額外，上曜集團也長期投入集團建案周邊的環境認養與社區維護，自 2023 年起至 2026 年期間，陸續認養安南區「公 103 公園」及多處臺南中西區和緯路五段沿線人行道，定期進行綠地修繕、設施養護與環境清潔，改善居民生活環境品質，提升市容與社區宜居性。

本集團所參與之各項公益行動，皆為自發性投入，並非因應社會爭議或合規壓力，而是體現我們對社區發展、教育支持與文化共融的長期關注與承諾。我們將持續以在地關懷為出發點，主動投入資源、回應需求，深化與地方社群的連結，發揮企業正向影響力，共同推動包容共榮的美好社會。

I 公益投入

日期 / 期間	公益活動內容	2024 年經費投入 (仟元)
2022-2026 年	音樂圓夢計畫	300.0
2024 年	捐助崑山科大經濟不利學生獎助學金	30.0
2024 年	捐贈消防救災高壓細水霧設備予臺南市政府消防局	600.0
2024 年	贊助「果子好聲音」公益音樂行腳計畫	3800.0
2024 年	捐贈臺灣大學 EMBA 合唱團	20.0
2023-2025 年	認養「公 103 公園」及國安段部分公園綠地	-
2023-2026 年	認養和緯路五段 59 巷至 89 巷人行道	-
2024-2025 年	認養和緯路五段西賢二街至西賢一街人行道	-



▲ 音樂圓夢計畫



▲ 「果子好聲音」公益音樂行腳計畫



▲ 崑山科大學生獎助學金



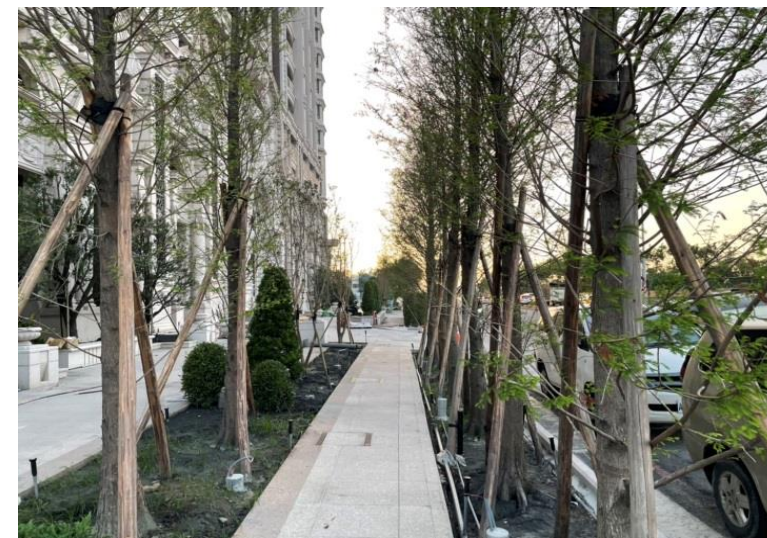
▲ 認養人行道



▲ 捐贈消防救災高壓細水霧設備



▲ 認養「公 103 公園」及國安段部分公園綠地



▲ 認養人行道

4 共築價值

4-1 供應鏈管理

為回應氣候變遷並落實減碳目標，上曜集團推動「在地採購優先」，選用本地建材與在地工程服務，此縮短運輸距離、降低碳排。集團秉持供應鏈即企業夥伴的理念，透過制度化管理提升合作品質與誠信，並依據「供應商管理政策」持續推動環境保護、勞動權益與職業安全，打造符合永續發展精神的供應鏈體系，未來亦將逐步強化供應商於經濟、環境、人群（人權）議題之管理能力，共築永續價值鏈。

上曜集團深知供應鏈管理對企業永續發展的重要性，我們在供應商遴選階段，要求所有採購金額達十萬元以上之工程發包或材料採購案，供應商均需簽署「供應商廉潔承諾書」，2024 年度簽署件數共計 87 份，明確禁止供應商於合作期間從事任何賄賂、回扣或不當利益輸送行為，違者將依契約條款予以終止合作，以實踐本集團「誠信經營守則」之具體要求。為落實誠信經營，本集團展現我們對公平交易與商業道德的高度重視。

依採購標的性質將供應商分類為「工程類」及「材料類」，並依據「供應商管理程序」辦理資格審查、進用評估與績效考核，確保採購流程具備公平、公正與透明原則，同時兼顧品質、時程與穩定供應。在土地、工程與建材取得方面，本集團積極透過合建案、都市更新與策略聯盟等方式，擴展穩定的土地來源；施工階段則配合完善的工程驗收制度，以控管品質風險，並依專案需求彈性採用包工包料、聯合發包等機制，以降低人力與材料取得風險，提升整體營運效率。

| 供應商管理政策

管理政策	管理措施
供應商遴選與資格審查	透過審核表和評分表挑選合格供應商，評估項目包含工程進度、品質、勞安、環保、協調度及財務狀況等
年度考核與績效評估	每年對過去一年工程結算的供應商進行考核，由採購部啟動，相關部門評分，總經理複評，考核結果存檔。
誠信經營與廉潔承諾	所有新簽訂金額達 10 萬元以上合約，須簽署「供應商廉潔承諾書」，承諾不得涉及賄賂或不當利益，違者立即終止合作。
契約規範與社會責任要求	合約要求供應商遵守勞動法規、安全衛生及環保相關規定，確保施工安全及環境衛生；且禁止童工與強迫勞動，保障勞工權益。
環境永續作為	推動污染防治，包括施工現場道路清洗、車輛沖洗、防塵網設置及廢水處理等，並鼓勵使用綠色建材與低污染施工機具。
職業安全衛生管理	供應商須報備安全守則，使用合格機具與合格人員作業，定期推動職安教育與健康檢查，確保工地安全。
推動綠建築與低碳措施	設計階段即納入綠建築理念，採用節能設備、本地建材及本地工班，縮短運輸距離以降低碳足跡。
持續監督與稽核	由監造與第三方定期稽核，施工期間進行環境監測及鄰里溝通，設置聯絡窗口回應民眾疑慮。

採購概況

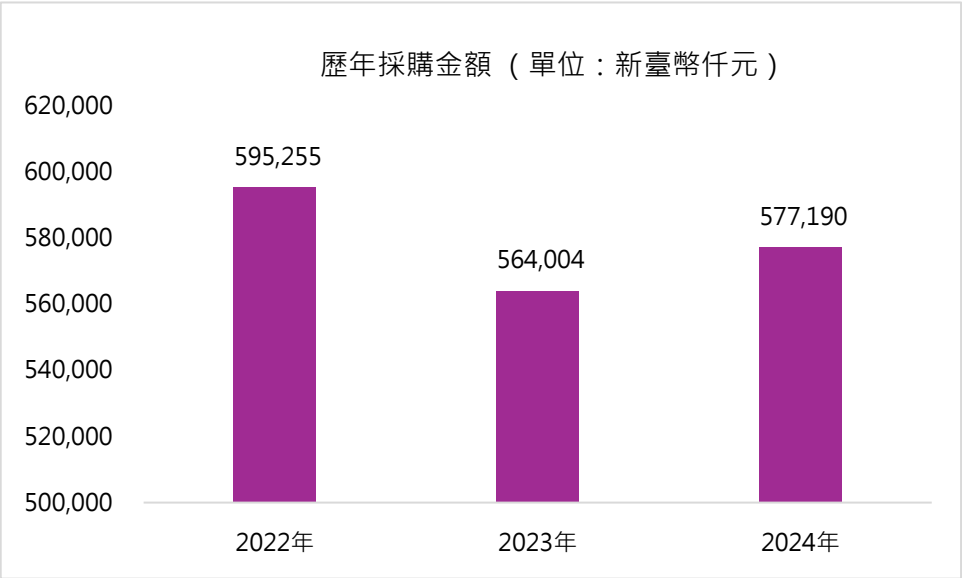
2024 年上曜建設採購總金額為新臺幣 577,189.6 仟元，其中工程類採購包含結構體工程、機電工程、消防工程及裝潢工程等 173 家供應商，占全年總採購金額 87.12%；材料類則以水泥、鋼筋等基礎建材為主之供應商共 4 家，占比 12.88%。近三年採購規模維持穩定，本集團在建築營運規模與供應鏈合作上具有

良好的掌控與穩定性。

| 當年度採購資訊

單位：間；新臺幣仟元；%

採購類型	詳細採購項目	供應商間數	2024 年採購金額	採購金額比例
工程類	結構體工程、機電工程、消防工程、裝潢工程等。	173	502,869.6	87.12%
材料類	水泥、鋼筋等。	4	74,320.0	12.88%
合計		177	577,189.6	100.00%



在地採購

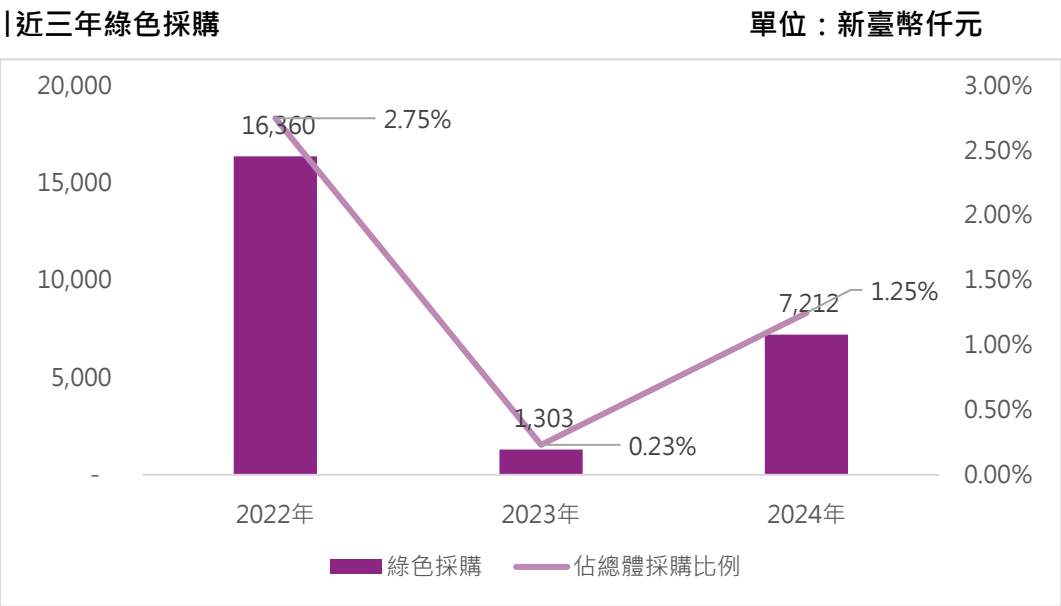
近三年來，集團所有主要採購項目皆由國內在地供應商提供，在地採購比率為 100.00%，範圍涵蓋結構體工程、機電與消防工程、水泥、鋼筋等工程與建材類項目，確保材料與服務可即時供應、迅速回應工地需求。未來也將持續強化與本地供應商的合作夥伴關係，並逐步提升綠色採購與持續深化 ESG 表現納入供應商評選與合作指標，攜手供應夥伴共築低碳且韌性的永續供應鏈。

綠色採購

本集團持續落實環境永續理念，積極導入綠色採購政策，優先選用取得政府環保標章、節能認證、低污染製程或可回收材質的產品，並明定於供應商管理政

策中，要求協力廠商重視環境保護、廢棄物處理及污染防治，以實踐企業社會責任。針對材料類採購項目，包含再生建材、節能照明設備、低揮發性塗料等，均納入綠色採購範疇。

2024 年度共完成綠色採購金額新臺幣 7,212 仟元，占全年總採購金額約 1.25%。因各項工程階段不同（如規劃設計、施工準備、基礎工程、結構工程、機電設備工程、裝修及驗收交付）影響各年度綠色採購金額變動，2024 年裝修階段採用環保磁磚、低污染油漆及省水標章馬桶等綠色建材，綠色採購金額較上一年度大幅成長 453.36%。未來，本集團將持續對環保建材使用的逐步擴大與重視，並與符合環保、循環經濟精神之供應商合作，共同推動營建產業向低碳與永續方向轉型。



供應商考核機制

上曜集團於每年 8 至 9 月進行年度廠商考核作業，考核對象為前一年度 (自 7 月至次年 6 月底) 已完成工程結算並有保留款或尾款支付之工程發包或材料採購合約供應商。考核由採購部門啟動，透過「廠商評分表」彙整工務部、採購部、規劃設計處等相關單位評分，經副總經理複評後，交由採購部存檔備查。

| 供應商考核項目



2024 年度實施供應商考核共完成 64 家供應商評分，涵蓋 83 筆工程案，既有供應商考核比例 36.16%，考核結果為 A 級 45 家、B 級 19 家，本年度未有供應商因評級為 C 級而停止採購之情事。

供應考核結果

供應商類別	項目	2024 年	考核評級與管理		
			分數評級	分數級距	管理手段
既有供應商	供應商之數量 (a)	177	A	優先採購 (90 分以上)	優先採購
	當年度已稽核之數量 (b)	64	B	建議合作 (75-89 分)	持續合作
	當年度稽核百分比 (b/a)	36.16%	C	尚可改善 (60-75 分)	要求限期改善，列入觀察
			D	不合格 (59 以下)	停止採用

於工程發包階段，本集團即於契約中明定供應商須遵守建築法、營造安全衛生設施標準、環境保護相關法規與噪音防制規範，並須依勞工安全衛生法及其施行細則，落實工地安全管理，詳細內容請參考【3-4 職業安全衛生章節】。此外，亦要求供應商配合本集團執行廢棄物清理作業，以降低施工過程對環境之衝擊。

4-2 產品品質與安全

隨著民眾對居住品質與安全性的期待日益提升，上曜集團秉持「追求卓越品質、不斷超越創新」的核心理念，致力於提供兼具安全、舒適與美感的建築產品，持續打造深具信賴感的建築品牌。為此，我們在產品規劃階段即注重整體設計、建材設備、格局機能及公共空間配置，以居住者為核心，導入藝術美學與科技元素，滿足現代人對美感與實用兼具的需求。本集團於建案推動前即進行縝密資金與工程規劃，與具信譽之合格承包商合作，透過工務會議等措施，管理廠商施工進度、工程品質、安全衛生管理等事項，以穩定的交期與建築品質回應市場期待。

建築品質與結構安全

為打造安全、耐久的居住空間，上曜集團全面導入高標準的結構設計與建築工法。採用具高剛性與韌性的 SRC 鋼骨鋼筋混凝土結構，並搭配 BRB 鋼制阻尼器與斜撐式油壓阻尼器組成的雙制震系統，大幅提升建築物的抗震能力與居住穩定性。部分建案亦採用高承載力的深基礎設計與 HFC 高流動混凝土外牆，兼顧防水與結構壽命。從設計優化、材料檢驗到施工監管與建築履歷建置，本集團透過系統化品管流程，確保每一項細節皆符合高標準品質要求。**2024 年度上曜集團未違反有關產品與服務相關的安全法規之事件**，展現對居住品質的高度承諾。

永續設計與綠建築推動

上曜集團深刻理解建築全生命週期對環境所產生的資源與能源消耗，因此於規劃設計階段即納入低碳建築策略與綠色工程措施，從被動節能到主動減碳，全面強化環境效益。「湖映白」建案已獲內政部銀級候選綠建築證書，綠化量、基地保水、節能設施、廢棄物管理等七項指標皆通過評核，完善的綠建築規劃成果，我們除了在設計上展現在建築美學之外，亦兼顧生態友善與資源永續。

本集團另一「帝璟」建案則整合多項綠建築技術，預期於成交與入住後將有效降低生命週期內的能源與資源消耗。設計包含全棟高效率 LED 照明、三段式夜間照明系統、高效能泵浦與變頻馬達等節能設備；外牆採用 Low-E 玻璃，冷氣設備皆為節能標章產品，公共區域亦全面導入節電照明。綜合以上設計，估計每年節電應可超過 5,000 千度，減碳超過 2,900 公噸 CO₂e。我們於本建案中設置節水馬桶、雨水回收系統與直排污水設計，有效節水超過 40 千度並減碳逾 60 公噸 CO₂e。同步導入屋頂保溫管材、建築綠化、資源回收設施與預留電動車充電車位等措施，並選用具綠建材標章之建材，預估將帶來一次性減碳效益約 160 公噸 CO₂e。

| 建築設計說明

設計項目	綠建築措施
屋頂太陽能發電系統	於大樓屋頂設置太陽能光電板，所產生電力躉售予臺電，實現再生能源導入與經濟效益兼顧。
LED 節能照明	於建築外觀、梯廳、停車場與景觀區域採用高效 LED 照明設備，雖初期成本較高，惟其使用壽命長且節能效果顯著，可有效降低長期用電量。
高性能隔熱設計	屋頂採用隔熱建材，並以外牆深凹窗結合遮陽設計，減少太陽輻射熱進入室內，進一步降低空調能耗。
雨水回收與資源再利用系統	設置雨水回收系統及生活污水再利用設施，有效節約用水資源。
垃圾分類與冷藏設備	建置社區垃圾分類與冷藏收納設施，延長垃圾儲存時間、降低異味排放，提升社區衛生與環境品質。
電動車充電設施	於社區停車場配置 EV 充電裝置，鼓勵住戶採用低碳運具，響應綠色運輸與淨零轉型。



湖映白建案



湖映白候選綠建築證書



帝璟建案

4-3 銷售與售後服務

上曜集團深信，好的建築不僅止於交屋，更需延伸至每一位住戶的日常體驗。我們秉持「堅固、實用與愉悅」的產品理念，打造具備溫度的服務體系，從購屋諮詢、簽約交屋，到入住後的維護保固關懷，建立橫跨各階段的服務流程。藉由數位科技與人性化介面的導入，提升客戶互動的效率與便利性，體現「以人為本、顧客至上」的品牌價值，落實永續經營的關鍵一環。

銷售資訊揭露

我們建立完善的產品行銷管理流程，確保資訊對等與交易透明。從銷售階段即落實資訊審核制度，所有行銷資料（如廣告、型錄、DM 等）均須經內部審核後方可對外發布，並於售屋初期即提供「不動產買賣契約書」草案、建材設備表與專有戶型配置圖等重要資訊，協助客戶在決策前充分瞭解產品內容，保障其知情權益。同時，為保護顧客隱私與個資安全，本公司於買賣契約中明訂個人資料使用條款，依《個人資料保護法》辦理，並以誠信原則執行各項契約責任，維護雙方信任基礎。2024 年度上曜集團未發生違反有關產品與服務資訊標示與行銷相關的法規之事件。

完善的交屋流程與售後服務

本集團對於交屋體驗高度重視，已建構標準化驗收流程，並主動提供驗屋工具、檢查清單與操作教學。交屋當日，由專人協助完成產權移轉、面積說明、鑰匙點交、保固機制、裝修注意事項等，確保客戶明瞭權利與義務。此外，我們為每位住戶提供「住戶使用手冊」，詳列社區設施簡介、設備維護建議、安全防災須知與服務廠商名錄等資訊，協助住戶更快熟悉社區生活，提升使用體驗。

為提升售後服務品質並落實客戶權益，上曜集團提供售後服務報修服務。住戶若於入住後發現設備或建築結構需維修，可透過客服窗口或現場服務據點提出報修申請，並由本集團填具報修單據，清楚記錄報修日期、內容、處理過程與責任歸屬。報修案件經現場查勘後，由本集團或協力廠商依據保固條件進行修繕，完工後辦理客戶驗收，並請住戶填寫「修繕滿意度評估」及「其他意見回饋」，作為公司持續改善售服品質之依據。無論屬保固內或保固外案件，皆有完整留存及回溯紀錄，強化處理效率與透明度。

此外，上曜集團設有多元申訴與意見回饋管道，包含售服專線、客服信箱、總公司與建案現場據點等，確保客戶於使用過程中能隨時提出問題與建議。所有客訴案件將即時回報並納入內部改善機制，透過跨部門合作協調，持續強化服務品質。近三年，於交屋階段實施之客戶滿意度調查中，「帝凡內」與「梅菲爾」建案的客戶滿意度皆維持在高分水準(滿分為5分)，未來本集團仍將持續優化住戶溝通機制，提升後續建物維護品質以及簡化修繕流程，以提升整體客戶體驗。

| 每年平均滿意度

年度	帝凡內	梅菲爾
2022	4.75	4.72
2023	4.33	4.30
2024	-	4.29

GRI 索引

使用聲明	上曜建設開發股份有限公司 參考 GRI 準則編製·揭露期間為 2024 年 1 月 1 日至 2024 年 12 月 31 日
使用的 GRI	GRI 1：基礎 2021
適用的 GRI 行業準則	無

編號	GRI 準則揭露內容	對應章節	頁碼
GRI 2：一般揭露 2021			
組織及報導實務			
2-1	組織詳細資訊	1-1 關於上曜建設	10
2-2	組織永續報導中包含的實體	關於本報告書	02
2-3	報導期間、頻率及聯絡人	關於本報告書	02
2-4	資訊重編	關於本報告書	02
2-5	外部保證/確信	關於本報告書	02
營運活動與工作者			
2-6	活動、價值鏈和其他商業關係	永續價值鏈	05
2-7	員工	3-1 人才招聘與結構	36
2-8	非員工的工作者	3-1 人才招聘與結構	36
治理			
2-9	治理結構及組成	1-2 公司治理	16

編號	GRI 準則揭露內容	對應章節	頁碼
2-10	最高治理單位的提名與遴選	1-2 公司治理	16
2-11	最高治理單位的主席	1-2 公司治理	16
2-12	最高治理單位於監督衝擊管理的角色	1-2 公司治理	16
2-13	衝擊管理的負責人	永續發展架構	04
2-14	最高治理單位於永續報導的角色	永續發展架構	04
2-15	利益衝突	1-2 公司治理 1-3 誠信經營與法規遵循	16 23
2-16	溝通關鍵重大事項	利害關係人溝通與重大議題	05
2-17	最高治理單位的群體智識	1-2 公司治理	16
2-18	最高治理單位的績效評估	1-2 公司治理	16
2-19	薪酬政策	1-2 公司治理 3-3 友善職場與福利	16 42
2-20	薪酬決定流程	1-2 公司治理 3-3 友善職場與福利	16 42
2-21	年度總薪酬比率	3-3 友善職場與福利	46
策略、政策與實務			
2-22	永續發展策略的聲明	永續發展架構	04
2-23	政策承諾	1-2 公司治理	16
2-24	納入政策承諾	1-2 公司治理	16
2-25	補救負面衝擊的程序	利害關係人溝通與重大議題	06


編號	GRI 準則揭露內容	對應章節	頁碼
2-26	尋求建議和提出疑慮的機制	利害關係人溝通與重大議題	05
2-27	法規遵循	1-3 誠信經營與法規遵循	23
2-28	公協會的會員資格	公協會參與	09
利害關係人議合			
2-29	利害關係人議合方針	利害關係人溝通與重大議題	05
2-30	團體協約	3-1 人才招聘與結構	36
GRI 3：重大主題 2021			
3-1	決定重大主題的流程	利害關係人溝通與重大議題	05
3-2	重大主題列表	利害關係人溝通與重大議題	05
3-3	重大主題管理	利害關係人溝通與重大議題	05
GRI 201：經濟績效 2016			
201-1	組織所產生及分配的直接經濟價值	1-2 公司治理	16
GRI 205：反貪腐 2016			
205-2	有關反貪腐政策和程序的溝通及訓練	1-3 誠信經營與法規遵循	23
205-3	已確認的貪腐事件及採取的行動	1-3 誠信經營與法規遵循	23
GRI 403：職業安全衛生 2018			

編號	GRI 準則揭露內容	對應章節	頁碼
403-1	職業安全衛生管理系統	3-4 職業安全衛生	47
403-2	危害辨識、風險評估、事故調查	3-4 職業安全衛生	47
403-3	職業健康服務	3-4 職業安全衛生	47
403-4	有關職業安全衛生之工作者參與、諮商及溝通	3-4 職業安全衛生	47
403-5	有關職業安全衛生之工作者訓練	3-4 職業安全衛生	47
403-6	工作者健康促進	3-4 職業安全衛生	47
403-7	預防和減輕與業務關係直接相關聯之職業安全衛生的衝擊	3-4 職業安全衛生	47
403-8	職業安全衛生管理系統所涵蓋之工作者	3-4 職業安全衛生	47
403-9	職業傷害	3-4 職業安全衛生	47
403-10	職業病	3-4 職業安全衛生	47
GRI 416：顧客健康與安全 2016			
416-1	評估產品和服務類別對健康和安全的衝擊	4-2 產品品質與安全	57
416-2	違反有關產品與服務的健康和安全法規之事件	4-2 產品品質與安全	57

氣候相關資訊執行情形

項目		執行情形
1.	敘明董事會與管理階層對於氣候相關風險與機會之監督及治理。	<ul style="list-style-type: none"> 本集團為因應氣候的高度不確定性與政策、市場的快速變化，並及時掌握和推估氣候變化造成的可能影響，於 2024 年 10 月 23 日主管會議中鑑別重大氣候風險與機會。同時也進一步評估洪水、乾旱、颱風與高溫可能對各施工中或完工建及案營運據點帶來的風險，期能掌握外在環境的氣候變化與市場動態，更全面地考量整體的營運策略規劃，並於於 2024 年 11 月 12 日經董事會層級之公司治理委員會督導後，於同日向董事會報告。 每季向董事會報告溫室氣體盤查及查證時程規劃，並於 2024 年 9 月底完成擬定人才培訓、策略目標、控管機制、內部查證規劃。
2.	敘明所辨識之氣候風險與機會如何影響企業之業務、策略及財務（短期、中期、長期）。	請見 2-1 氣候變遷因應。
3.	敘明極端氣候事件及轉型行動對財務之影響。	<ul style="list-style-type: none"> 政府推動碳定價機制，本集團超量碳排放將會產生罰款，額外增加營運成本。 能源價格（如：電價）持續上漲，將導致營運成本增加。 配合政府法規減碳目標，本集團需提高節能減碳產品比例，設計綠建築及採購低碳原物料會造成建築成本上升。
4.	敘明氣候風險之辨識、評估及管理流程如何整合於整體風險管理制度。	風險管理不只影響集團營運，亦對本集團聲譽等有重大影響，上曜集團整體風險管理相關政策經董事會通過並訂有書面原則，每年由各部門辨識出風險事項並提出因應策略後，在會議中向總經理匯報，再由總經理呈報公司治理委員會督導後，於董事會中報告。各相關部門依職掌內容評估各項風險因子發生之可能性與衝擊影響的程度，擬訂必要措施並落實執行，妥善管理各項風險。
5.	若使用情境分析評估面對氣候變遷風險之韌性，應說明所使用之情境、參數、假設、分析因子及主要財務影響。	目前尚未使用情境分析來評估參數及主要財務影響。
6.	若有因應管理氣候相關風險之轉型計畫，說明該計畫內容，及用於辨識及管理實體風險及轉型風險之指標與目標。	請見 2-1 氣候變遷因應。
7.	若使用內部碳定價作為規劃工具，應說明價格制定基礎。	尚未使用內部碳定價作為規劃工具。

項目		執行情形
8.	若有設定氣候相關目標，應說明所涵蓋之活動、溫室氣體排放範疇、規劃期程，每年達成進度等資訊；若使用碳抵換或再生能源憑證 (RECs) 以達成相關目標，應說明所抵換之減碳額度來源及數量或再生能源憑證 (RECs) 數量。	請見 2-1 氣候變遷因應。目前尚未使用碳抵換或再生能源憑證 (RECs) 以達成相關目標。
9.	溫室氣體盤查及確信情形與減量目標、策略及具體行動計畫(另填於 1-1 及 1-2)。	請見 2-3 溫室氣體管理。



秉承聯合會計師事務所
Legendary & Steadfast Accountancy

會計師有限確信報告

上曜建設開發股份有限公司 公鑒：

上曜建設開發股份有限公司民國 113 年永續報告書，業經本會計師針對上曜建設開發股份有限公司所揭露之績效指標執行確信程序竣事，並出具有限確信報告。

確信標的資訊與適用基準

上曜建設開發股份有限公司所揭露之績效指標（以下簡稱「標的資訊」）與適用基準，請詳附件一「確信項目彙總表」。

管理階層之責任

管理階層之責任係依照臺灣證券交易所「上市公司編製與申報永續報告書作業辦法」及全球永續性報告協會（Global Reporting Initiative, GRI）發布之適用準則及主題準則編製標的資訊，且維持與標的資訊編製有關之必要內部控制，以確保標的資訊未存有導因於舞弊或錯誤之重大不實表達。

會計師之責任

本會計師之責任係依照確信準則 3000 號「非屬歷史性財務資訊查核或核閱之確信案件」規劃及執行有限確信案件，基於所執行之程序與所獲取之證據，對標的資訊（詳附件一）是否未存有重大不實表達取得有限確信，並出具有限確信報告。相較於合理確信案件，有限確信案件所執行程序之性質及時間不同，其範圍亦較小，故於有限確信案件所取得之確信程度亦明顯低於合理確信案件中取得者。

本會計師係基於專業判斷規劃及執行確信程序，以獲取相關標的資訊之有限確信證據，且任何內部控制均受有先天限制，因此未必能查出所有業已存在之重大不實表達。本會計師執行確信程序包括：

1. 對參與編製標的資訊之管理階層及相關人員進行查詢，以瞭解編製標的資訊之政策、流程、內部控制及資訊系統，以辨認可能存有重大不實表達之領域；

台南所/ 70848 台南市安平區永華路二段248號16樓之3

高雄所/ 80284 高雄市中區建國一路109號9樓之3

傳承／堅定／當責

Legendary & Steadfast Accountancy

2. 對標的資訊選取樣本進行檢查、驗算、重新執行、觀察及分析性程序等程序，以取得有限確信之證據。

先天限制

由於諸多確信項目係屬非財務資訊，相較於財務資訊之確信受有更多先天限制，故該等資訊之相關性、重大性與正確性之解釋可能涉及更多管理階層之重大判斷、假設與解釋，不同利害關係人對該等資訊亦可能有不同之解釋。

獨立性及品質管理規範

本會計師及所隸屬會計師事務所已遵循會計師職業道德規範中有關獨立性及其他道德規範之規定，該規範之基本原則為正直、公正客觀、專業能力及專業上應有之注意、保密及專業行為。

本會計師所隸屬會計師事務所適用品質管理準則 1 號「會計師事務所之品質管理」，該品質管理準則規定會計師事務所設計、付諸實行及執行品質管理制度，包含與遵循職業道德規範、專業準則及所適用法令有關之政策或程序。

確信結論

依據所執行之程序與所獲取之證據，本會計師並未發現標的資訊在所有重大方面有未依照適用基準編製而須作修正之情事。

其他事項

本確信報告出具後，上曜建設開發股份有限公司對任何確信標的資訊或適用基準之變更，本會計師將不負就該等資訊重新執行確信工作之責任。

秉承聯合會計師事務所
會計師 羅 傑 智



中華民國 114 年 8 月 1 2 日

- 2 -

附件一

確信項目彙總表

編號	標的資訊	對應章節	適用基準																				
1.	<table><tr><td>上曜集團</td><td>2024 年</td></tr><tr><td>臺南辦公室場域</td><td></td></tr><tr><td>專用汽油</td><td>152,5715 十億焦耳</td></tr><tr><td>非再生電力</td><td>358,2593 十億焦耳</td></tr><tr><td>總計</td><td>510,8308 十億焦耳</td></tr></table>	上曜集團	2024 年	臺南辦公室場域		專用汽油	152,5715 十億焦耳	非再生電力	358,2593 十億焦耳	總計	510,8308 十億焦耳	2-2 能源管理	GRI 302-1：2016 組織內部的能源消耗量										
上曜集團	2024 年																						
臺南辦公室場域																							
專用汽油	152,5715 十億焦耳																						
非再生電力	358,2593 十億焦耳																						
總計	510,8308 十億焦耳																						
2.	<table><tr><td>上曜集團</td><td>2024 年</td></tr><tr><td>臺南辦公室場域</td><td></td></tr><tr><td>取水量— 依來源劃分</td><td>第三方— 淡水</td></tr><tr><td>總取水量</td><td>0.4275 百萬公升</td></tr><tr><td>總耗水量</td><td>0 百萬公升</td></tr></table>	上曜集團	2024 年	臺南辦公室場域		取水量— 依來源劃分	第三方— 淡水	總取水量	0.4275 百萬公升	總耗水量	0 百萬公升	2-4 水資源與 廢棄物管理	GRI 303-3：2018 取水量 GRI 303-5：2018 耗水量										
上曜集團	2024 年																						
臺南辦公室場域																							
取水量— 依來源劃分	第三方— 淡水																						
總取水量	0.4275 百萬公升																						
總耗水量	0 百萬公升																						
3.	<table><tr><td>上曜集團</td><td>2024 年</td></tr><tr><td>員工職業傷害</td><td>數量 比率</td></tr><tr><td>死亡</td><td>0 0%</td></tr><tr><td>嚴重職業傷害</td><td>0 0%</td></tr><tr><td>可記錄之職業傷害</td><td>0 0%</td></tr></table> <table><tr><td>上曜集團</td><td>2024 年</td></tr><tr><td>非員工工作者職業傷害</td><td>數量 比率</td></tr><tr><td>死亡</td><td>0 0%</td></tr><tr><td>嚴重職業傷害</td><td>0 0%</td></tr><tr><td>可記錄之職業傷害</td><td>0 0%</td></tr></table>	上曜集團	2024 年	員工職業傷害	數量 比率	死亡	0 0%	嚴重職業傷害	0 0%	可記錄之職業傷害	0 0%	上曜集團	2024 年	非員工工作者職業傷害	數量 比率	死亡	0 0%	嚴重職業傷害	0 0%	可記錄之職業傷害	0 0%	3-4 職業安全 衛生	GRI 403-9：2018 員工 及非員工工作者的 (1) 職業傷害所造成死亡 的數量及比率 (2) 嚴重職業傷害數量 及比率 (3) 可記錄之職業傷害 數量及比率
上曜集團	2024 年																						
員工職業傷害	數量 比率																						
死亡	0 0%																						
嚴重職業傷害	0 0%																						
可記錄之職業傷害	0 0%																						
上曜集團	2024 年																						
非員工工作者職業傷害	數量 比率																						
死亡	0 0%																						
嚴重職業傷害	0 0%																						
可記錄之職業傷害	0 0%																						

註：上表簡稱「上曜集團」係指上曜建設開發股份有限公司、上裕營造有限公司及永輝室內裝修股份有限公司。

- 3 -

溫室氣體聲明有限確信報告



溫室氣體聲明之有限確信報告

上曜建設開發股份有限公司 公鑒：

本執業人員受託執行上曜建設開發股份有限公司(以下簡稱「上曜建設公司」)民國 113 年 1 月 1 日至 12 月 31 日溫室氣體盤查報告書(以下簡稱「溫室氣體聲明」)之類別 1 直接溫室氣體排放與類別 2 能源間接排放(以下簡稱「類別 1 與類別 2」)之有限確信案件，詳列於附件一。

上曜建設公司對溫室氣體聲明之責任

上曜建設公司之責任係依照國際標準組織(International Organization for Standardization, ISO)發布之「ISO 14064-1: 2018 組織層級溫室氣體排放與移除之量化及報告附指引之規範」(以下簡稱「ISO 14064-1」)編製溫室氣體聲明，且設計、付諸實行及維持與溫室氣體聲明編製有關之內部控制，以確保溫室氣體聲明未存有導因於舞弊或錯誤之重大不實表達。

溫室氣體之量化受先天不確定性之影響，此主要係因用以決定排放係數之科學知識並不完整，以及報導之數值須彙總不同氣體之排放。

執業人員之獨立性及品質管理

本執業人員已遵循會計師職業道德規範有關獨立性及其他道德規範之規定，該規範之基本原則為正直、公正客觀、專業能力及專業上應有之注意、保密與專業行為。

本事務所適用品質管理準則 1 號「會計師事務所之品質管理」，該品質管理準則規定會計師事務所設計、付諸實行及執行品質管理制度，包含與遵循職業道德規範、專業準則及所適用法令有關之政策或程序。

執業人員之責任

類別 1 與類別 2—有限確信

本執業人員之責任係依照確信準則 3410 號「溫室氣體聲明之確信案件」規劃及執行類別 1 與類別 2 之有限確信案件，基於所執行之程序及所獲取之證據，對第一段所述上曜建設公司溫室氣體聲明是否未存有重大不實表達取得有限確信，並作成有限確信之結論。

依確信準則 3410 號之規定，本有限確信案件工作包括評估上曜建設公司採用 ISO 14064-1 編製溫室氣體聲明之妥適性、評估溫室氣體聲明導因於舞弊或錯誤之重大不實表達風險、依情況對所評估風險作出必要之因應，以及評估溫室氣體聲明之整體表達。有關風險評估程序(包括對內部控制之瞭解)及因應所評估風險之程

序，有限確信案件之範圍明顯小於合理確信案件。

本執業人員對第一段所述上曜建設公司溫室氣體聲明所執行之程序係基於專業判斷，該等程序包括查詢、對流程之觀察、文件之檢查、分析性程序、對量化方法與報導政策是否適當之評估，以及與相關紀錄之核對或調節。

基於本案件情況，本執業人員於執行上述程序時：

1. 已透過查詢，取得對上曜建設公司與排放量及報導相關之控制環境及資訊系統之瞭解，但並未評估特定控制作業之設計、取得該等控制作業付諸實行之證據或測試其執行有效性。
2. 已評估上曜建設公司建立估計方法之適當性及一致性，然而，所執行程序並未包含測試估計所依據之資料或單獨建立執業人員之估計，以評估上曜建設公司所作之估計。
3. 已實地訪查 1 個據點，以評估排放源之完整性、資料蒐集方法、排放源資料及該等據點所適用之休閒假設。對於執行實地訪查據點之選擇，已考量該等據點之排放對總排放之貢獻、排放源性質，以及前期所選擇之據點。所執行程序不包含測試該等據點用以蒐集及彙整設施資料之資訊系統或控制。

相較於合理確信案件，有限確信案件所執行程序之性質及時間不同，其範圍亦較小，故於有限確信案件所取得之確信程度亦明顯低於合理確信案件中取得者。因此，本執業人員不對上曜建設公司溫室氣體聲明在所有重大方面，是否依照 ISO 14064-1 編製，表示合理確信之意見。

有限確信之結論

類別 1 與類別 2—有限確信

依據所執行之程序與所獲取之證據，本執業人員並未發現第一段所述上曜建設公司民國 113 年 1 月 1 日至 12 月 31 日溫室氣體聲明之類別 1 與類別 2 在所有重大方面未依照 ISO 14064-1 編製之情事。

其他事項

本確信報告出具後，任何確信標的資訊或適用基準之變更，本執業人員將不負就該等資訊重新執行確信工作之責任。

秉承聯合會計師事務所

會計師：羅偉哲



中華民國 114 年 8 月 12 日

附件一：確信標的資訊彙總表

溫室氣體聲明之報告邊界	
1.上曜建設開發股份有限公司(台南辦公室)	
2.上裕營造有限公司(台南辦公室)	
3.永輝室內裝修股份有限公司(台南辦公室)	
排放源類別	排放量 (公噸 CO ₂ e)
類別 1：直接溫室氣體排放	19,7409
類別 2：能源間接排放	47,1708